



## Pressemitteilung

### **Doré Copper durchteuft bei Corner Bay 5,5 m mit 3,46 % Kupfer und 0,25 g/t Gold – Erweiterung der Lagerstätte um 200 m in Streichrichtung**

**Toronto, Ontario - 17. Mai 2021** - Doré Copper Mining Corp. (das „Unternehmen“ oder „Doré Copper“) (TSXV: DCMC; OTCQX: DRCMF; FWB: DCM) gibt die ersten Ergebnisse seiner Bohrkampagne 2021 bekannt, die insgesamt 16.500 Bohrmeter auf dem Vorzeige-Konzessionsgebiet Corner Bay im Bergbau-Camp Chibougamau umfasst. Corner Bay liegt etwa 40 Straßenkilometer von Chibougamau (Québec) entfernt. Zum 30. April 2021 hatte Doré Copper 17 Bohrungen mit einer Gesamtlänge von 13.250 Metern niedergebracht und berichtet heute über die Ergebnisse aus 11 Bohrungen.

#### **Die wichtigsten Bohrergebnisse**

##### Main Vein (Haupterzgang) unterhalb des Intrusionsganges

- **CB-21-28: 3,7 m mit 5,05 % Cu, 0,15 g/t Au und 11,3 g/t Ag, einschließlich 1,8 m mit 9,12 % Cu, 0,17 g/t Au und 19,2 g/t Ag**
- **CB-21-29: 3,7 m mit 2,47 % Cu, 0,87 g/t Au und 9,3 g/t Ag, einschließlich 1,5 m mit 5,25 % Cu, 2,05 g/t Au und 12,7 g/t Ag**
- **CB-21-32: 5,5 m mit 3,46 % Cu, 0,25 g/t Au und 8,4 g/t Ag, einschließlich 3,6 m mit 4,63 % Cu, 0,30 g/t Au und 11,4 g/t Ag - LAGERSTÄTTE UM 200 M ERWEITERT**

##### West Vein (Westlicher Erzgang)

- **CB-20-20 (fertiggestellt im Jahr 2021): 4,0 m mit 2,31 % Cu, 0,11 g/t Au und 7,0 g/t Ag**
- **CB-21-22: 3,2 m mit 2,84 % Cu, 0,32 g/t Au und 6,25 g/t Ag**

Ernest Mast, Präsident und CEO von Doré Copper, erklärte: *„Wir haben das Ausmaß der hochgradigen Kupfer-Gold-Lagerstätte Corner Bay mit unseren Bohrprogrammen 2020 und 2021 erfolgreich erweitert und sind jetzt von dem Potenzial überzeugt, dass wir unser Hauptziel - und zwar Ressourcen im Umfang von 5 Millionen Tonnen - erreichen werden, was einer Steigerung von ca. 65 % gegenüber unserer NI 43-101-konformen Mineralressourcenschätzung aus dem Jahr 2019 entspricht. Der am südlichsten gelegene Abschnitt (Bohrung CB-21-32) weist auf ein zusätzliches Wachstum nach Süden in Streichrichtung hin und erweitert die Lagerstätte über die zuvor erkannte abtauchende Mineralisierung hinaus. Wir haben unser Bohrprogramm nach Süden (in Streichrichtung) ausgedehnt, um die Mineralisierung weiter abzugrenzen. Wir planen, zu Beginn des dritten Quartals eine aktualisierte Mineralressourcenschätzung vorzulegen, um einen eventuellen ‚Hub-and-Spoke‘-Neustart des Camps unter Verwendung unserer vorhandenen Aufbereitungsanlage mit einer Kapazität von 2.700 Tonnen pro Tag zu unterstützen, wobei Corner Bay die Haupterzquelle für die Aufbereitungsanlage sein wird. Darüber hinaus können die erhöhte Streichlänge und größeren Mächtigkeiten in der Tiefe von Corner Bay im Laufe der Zeit zu höheren Abbauraten führen.“*

#### **Bohrprogramm bei Corner Bay**

Die bisherigen Ergebnisse des Bohrprogramms 2021 haben die Kupfer-Gold-Mineralisierung bei Corner Bay erfolgreich weiter ausgedehnt und die Gesamtstreichlänge der Mineralisierung auf über 900 Meter erhöht. Die Abschnitte der Bohrungen CB-21-28, CB-21-29 und CB-21-32 haben den Haupterzgang (unterhalb des Diorit-Intrusionsganges) im Streichen nach Süden um etwa 200 m gegenüber dem Bohrprogramm 2020 verlängert (siehe Abbildung 1 und Tabelle 1). Der hochgradige Kupferabschnitt von **5,5 m mit 3,46% Cu (einschließlich 3,6 m mit 4,63% Cu)** in CB-21-32 (südlichste Bohrung für diesen Teil der Lagerstätte) befindet sich im Streichen 380 m südlich der Mineralressourcengrenze des Jahres 2019.

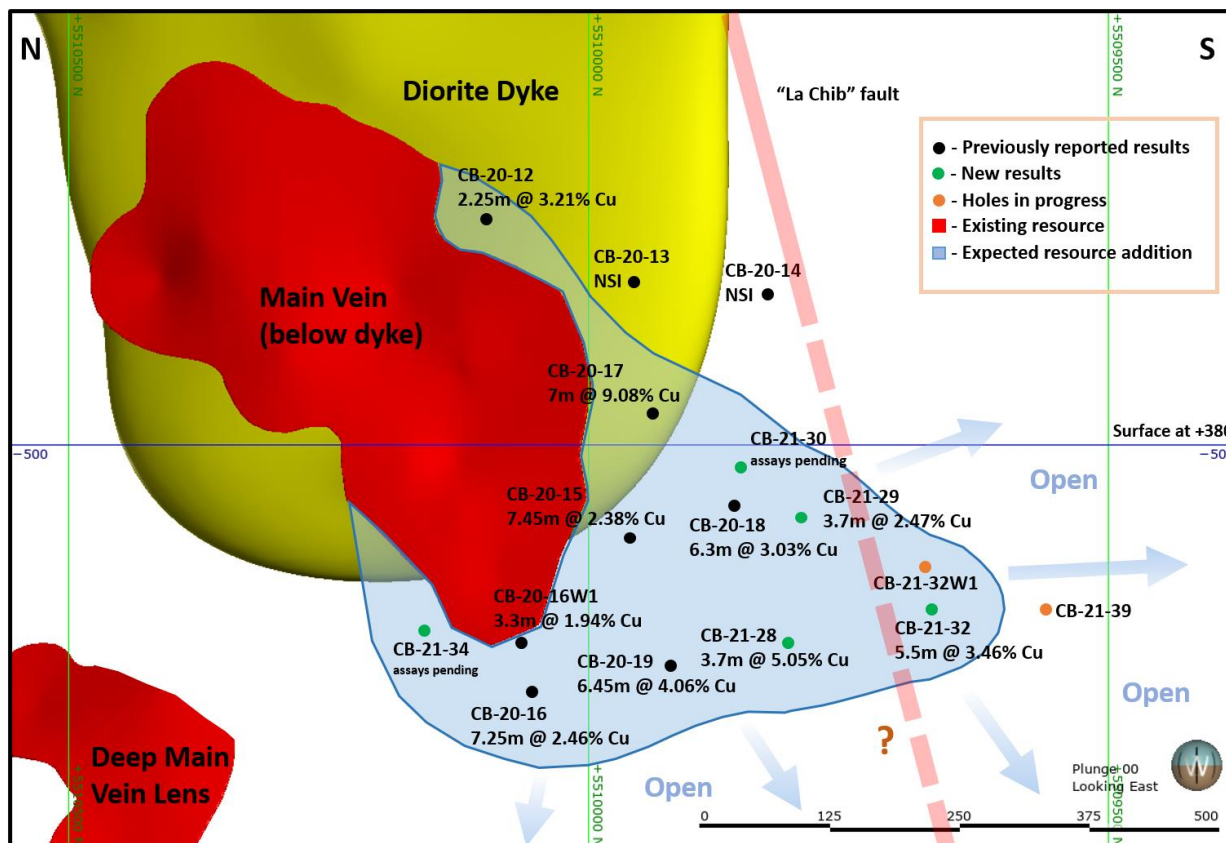
Der Abschnitt in Bohrung CB-21-32 zeigte auch, dass die „La Chib“-Verwerfung, die den oberen Teil der Lagerstätte begrenzte, die Mineralisierung im tieferen Teil der Lagerstätte nicht begrenzt und daher diesen Teil der Lagerstätte in Streichrichtung öffnet.

Das Bohrprogramm überprüfte auch die Erweiterung des westlichen Erzgangs (400 m westlich des Haupterzgangs) mit vier Flachbohrungen. Beachten Sie, dass zwei tiefere Bohrungen, die den tieferen Teil der Lagerstätte überprüften, auch den westlichen Erzgang durchteuften. Die besten Abschnitte umfassten 4,0 m mit 2,31 % Cu, 0,11 g/t Au und 7,0 g/t Ag (Bohrung CB-20-20) und 3,2 m 2,84 % Cu, 0,32 g/t Au und 6,25 g/t Ag (Bohrung CB-21-22). Die Mineralisierung beginnt ungefähr 200 m unter der Oberfläche und erstreckt sich ungefähr über 150 m vertikal in die Tiefe und 200 m in Streichrichtung. Historische Abschnitte hatten eine potenzielle Ressource abgegrenzt und das aktuelle Bohrprogramm bestätigt die historischen Informationen.

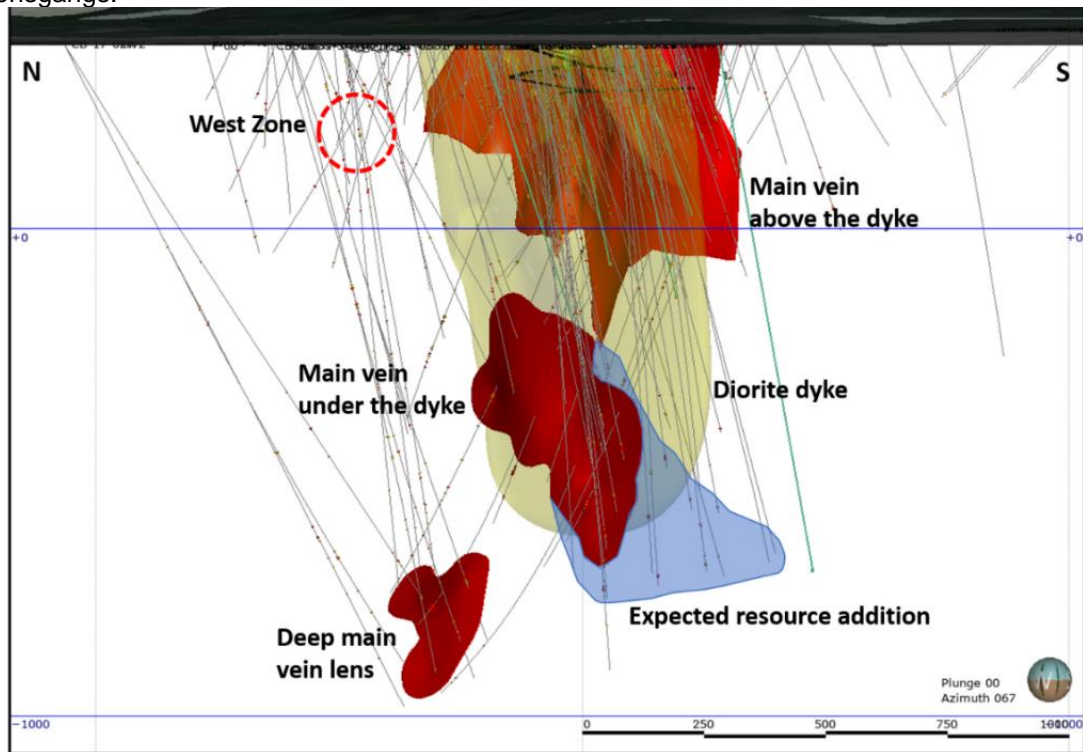
Angesichts dieser positiven Ergebnisse hat Doré Copper das Bohrprogramm auf ca. 16.500 Bohrmeter erweitert, um die Mineralisierung im Streichen und oberhalb der Bohrung CB-21-32 sowie die Ausdehnung des westlichen Erzgangs und des östlichen Erzgangs (East Vein/subparallel zum Haupterzgang) zu überprüfen.

Im Haupterzgang oberhalb des Intrusionsgangs hat Doré Copper im Rahmen der bevorstehenden Mineralressourcenschätzung fünf Bohrungen niedergebracht, um die Lagerstätte in engeren Abständen abzubohren. Basierend auf der von den Bohrungen durchteuften Mineralisierung wird eine Zunahme der Mineralressourcen erwartet. Die Analyseergebnisse stehen noch aus. Weitere fünf Bohrungen wurden niedergebracht, um die potenzielle nördliche Ausdehnung des Haupterzgangs unterhalb des Intrusionsganges und der tiefen Linse des Haupterzgangs zu überprüfen. Es wurde keine signifikante Mineralisierung durchteuft.

**Abbildung 1.** Längsschnitt des Haupterzgangs bei Corner Bay unterhalb des Intrusionsgangs (blaue horizontale Linie zeigt eine vertikale Tiefe von 880 m an).



**Abbildung 2.** Isometrische Ansicht der gesamten Lagerstätte Corner Bay. Die roten Zonen sind die im NI 43-101-konformen technischen Bericht 2019 definierten Mineralressourcen. Der Diorit-Intrusionsgang halbiert die Lagerstätte – Haupterzgang oberhalb des Intrusionsgangs und Haupterzgang unterhalb des Intrusionsgangs.



**Abbildung 3.** Geologische Karte der Lagerstätte Corner Bay mit Projektionen der Mineralressourcen auf die Oberfläche, die im NI 43-101-konformen technischen Bericht 2019 definiert sind und die Position der Bohrung CB-21-32 zeigen.



**Tabelle 1. Konzessionsgebiet Corner Bay - die wichtigsten Ergebnisse aus dem Bohrprogramm 2021**

Bohrloch	von (m)	bis (m)	Mächtigkeit <sup>1</sup> (m)	Cu (%)	Au (g/t)	Ag (g/t)	Zone
CB-20-20 <sup>2</sup>	257,0	261,0	4,0	2,31	0,11	7,0	Westlicher Erzgang
	1.055,5	1.057,8	2,3	0,87	0,12	1,9	Tiefe Linse des Haupterzgangs (Nord)
CB-21-21	106,2	110,1	3,9	1,35	0,10	4,4	Westlicher Erzgang
CB-21-22	313,0	316,2	3,2	2,84	0,32	6,3	Westlicher Erzgang
CB-21-23	120,6	123,3	2,7	1,67	0,15	3,8	Westlicher Erzgang
CB-21-24	Keine nennenswerte Mineralisierung						Westlicher Erzgang
CB-21-25 einschließli ch	634,4	640,4	6,0	1,75	0,09	5,4	Neue Linse
	636,2	640,4	4,2	2,13	0,11	6,7	Neue Linse
	766,65	767,5	0,85	0,48	0,04	4,7	Haupterzgang unterhalb Intrusionsgang (Nord)
CB-21-26 einschließli ch	214,5	228,05	13,55	2,06	0,33	9,3	Westlicher Erzgang
	219,45	227,0	7,55	3,22	0,56	13,7	Westlicher Erzgang
CB-21-27	Keine nennenswerte Mineralisierung						Haupterzgang unterhalb Gesteinsgang (Nord)
CB-21-28 einschließli ch	1.146,7	1.150,4	3,7	5,05	0,15	11,3	Haupterzgang unterhalb Intrusionsgang (Süd)
	1.147,2	1.149,0	1,8	9,12	0,17	19,2	"
CB-21-29	1.050,6	1.054,3	3,7	2,47	0,87	9,3	Haupterzgang unterhalb Intrusionsgang (Süd)

einschließli ch	1.051,6	1.053,1	1,5	5,25	2,05	12,7	“
CB-21-30	Ergebnisse ausständig						Haupterzgang unterhalb Gesteinsgang (Süd)
CB-21-31	Ergebnisse ausständig						Haupterzgang oberhalb Gesteinsgang
CB-21-32	1.119,5	1.125,0	5,5	3,46	0,25	8,4	Haupterzgang unterhalb Intrusionsgang (Süd)
einschließli ch	1.120,4	1.124,0	3,6	4,63	0,30	11,4	“
CB-21-33	Ergebnisse ausständig						Haupterzgang oberhalb Intrusionsgang
CB-21-34	Ergebnisse ausständig						Haupterzgang unterhalb Intrusionsgang (Süd)
CB-21-35	Ergebnisse ausständig						Haupterzgang oberhalb Intrusionsgang
CB-21-36	Ergebnisse ausständig						Haupterzgang oberhalb Intrusionsgang
CB-21-37	Ergebnisse ausständig						Haupterzgang oberhalb Intrusionsgang

1. Die wahre Mächtigkeit der durchteuften Strukturen wird auf ungefähr 60 % der Bohrlänge geschätzt, mit Ausnahme der Bohrungen CB-20-20, CB-20-21 bis CB-21-24, in denen die Ausrichtung des Ganges im Bereich des westlichen Erzgangs noch genau zu bestimmen ist. Laut Interpretation ist der Abschnitt in Bohrung CB-21-26 subparallel zum Einfallen und daher wird die wahre Mächtigkeit auf <30 % geschätzt.
2. Die Bohrung CB-20-20 wurde im Jahr 2021 fertiggestellt.

**Tabelle 2. Wichtigste Analyseergebnisse der Bohrungen 2020 aus dem Haupterzgang unterhalb des Intrusionsgangs (Süd)**

Bohrloch	von (m)	bis (m)	Mächtigkeit <sup>1</sup> (m)	Cu (%)	Au (g/t)	Ag (g/t)
CB-20-16	1.187,95	1.195,2	7,25	2,46	0,59	5,0
CB-20-16W1	1.155,0	1.158,3	3,3	1,94	0,13	4,5
CB-20-17	974,0	981,0	7,0	9,08	0,41	30,6
einschließlich	976,0	980,75	4,75	11,07	0,48	36,1
CB-20-18	1.021,9	1.028,2	6,30	3,03	0,11	6,6
CB-20-19	1.160,75	1.167,2	6,45	4,06	0,38	13,2
einschließlich	1.164,85	1.167,2	2,35	6,10	0,74	15,3

1. Die wahren Mächtigkeiten werden auf 60-65 % der Bohrlängen geschätzt.

### Lagerstätte Corner Bay

Die Lagerstätte Corner Bay enthält eine angedeutete Ressource von 1,35 Millionen Tonnen bei einem durchschnittlichen Gehalt von 3,01 % Cu und 0,29 g/t Au, was 89,8 Millionen Pfund Kupfer und 13.000 Unzen Gold entspricht, und eine vermutete Ressource von 1,66 Millionen Tonnen bei einem durchschnittlichen Gehalt von 3,84 % Cu und 0,27 g/t Au, was 140,3 Millionen Pfund Kupfer und 15.000 Unzen Gold entspricht, und zwar unter der Annahme eines Cutoff-Gehalts von 1,5 % Cu und eines Kupferpreises von 3,25 USD pro Pfund (Technischer Bericht vom Juni 2019).

Die Lagerstätte Corner Bay ist im Intrusionskomplex Lac Doré an der Südflanke der Chibougamau-Antiklinale beherbergt. Ein regionaler nach Nordnordost streichender Diorit-Intrusionsgang durchzieht ebenfalls das Gebiet. In dem Gebiet wurden mehrere signifikante Scherzonen mit einer Nord-Süd- und Nordwest-Südost-Orientierung identifiziert. Das Gebiet Corner Bay zeichnet sich durch eine Mineralisierung des Kupfer-Porphyr-Typs und durch eine Kupfermineralisierung in Scherzonen aus, die üblicherweise mit Intrusionsgängen, die zum Chibougamau-Pluton gehören, in Zusammenhang stehen.

Das Haupterzgang hat eine Ausrichtung von N10°W und fällt mit 75 bis 85 Grad nach Westen ein. Im Norden ist der Haupterzgang durch eine der von Nordwest nach Südost verlaufenden Strukturen begrenzt, während er im Süden in der Tiefe über die „La Chib“-Verwerfung hinaus offen ist. Die Mineralisierung variiert zwischen 15 cm und 8 m Mächtigkeit, wobei die durchschnittliche Mächtigkeit 2,2 m beträgt und sich in einer Scherzone befindet, deren Breite zwischen 2 und 25 m variiert. Der Haupterzgang ist im Süden unterhalb des Intrusionsgangs mächtiger und höhergradig als der Haupterzgang oberhalb des Intrusionsgangs. Die seitliche Ausdehnung des Haupterzgangs beträgt jetzt mehr als 900 m und er bleibt in der Tiefe in Fallrichtung und in Streichrichtung offen.

### **Bohrungen und Qualitätskontrolle**

Das Unternehmen nutzt Miiken Drilling als Bohrunternehmen. Miiken ist ein Joint Venture zwischen Chibougamau Diamond Drilling Ltd., der First Nations-Gemeinde Ouje-Bougoumou und der First Nations-Gemeinde Mistissini, beide liegen im Gebiet Eeyou Istchee.

Die Probenvorbereitung und die Analysen wurden im SGS-Labor in Val-d'Or, Québec, durchgeführt. Die Proben wurden gewogen, getrocknet und zerkleinert (75 % kleiner als 2 mm); eine Teilprobe von 250 Gramm wurde abgeteilt und pulverisiert (85 % kleiner als 75 Mikrometer). Die Proben (eine 50-Gramm-Einwaage) wurden dann mittels Brandprobe auf Au und mittels Natriumperoxid-Fusion und anschließendem ICP-MS-Verfahren auf 34 Elemente analysiert.

Die Qualitätssicherung/Qualitätskontrolle wird intern von Geologen von Doré Copper unter Aufsicht des Explorationsmanagers durchgeführt. Die Kontrollproben (Blindproben und Standards - 4 % der Gesamtproben mit weiteren 2 % Kerndoppelproben), die in die Probenchargen eingefügt wurden, werden anhand ihrer zertifizierten Werte gegengeprüft und gelten als akzeptabel, wenn sie innerhalb von 3 Standardabweichungen vom zertifizierten Wert liegen. Die Doppelproben werden gegeneinander ausgewertet, um die Mineralisierungsverteilung (Nugget) zu bestimmen. Wenn die Kontrollproben große Abweichungen aufweisen, muss die gesamte Charge erneut analysiert werden.

Andrey Rinta, P.Geo., der Explorationsmanager des Unternehmens und ein „qualifizierter Sachverständiger“ im Sinne von National Instrument 43-101, hat die technischen Informationen in dieser Pressemitteilung geprüft und genehmigt.

### **Über Doré Copper Mining Corp.**

Doré Copper Mining Corp. ist ein Kupfer-Gold-Explorationsunternehmen und -Entwickler im Gebiet Chibougamau in Québec (Kanada). Das Unternehmen konzentriert sich auf die Umsetzung seiner Hub-and-Spoke-Entwicklungsstrategie, indem es seine wichtigsten hochgradigen historischen Kupfer-Gold-Projekte in Richtung einer Wiederaufnahme des Betriebs vorantreibt. Unser Ziel ist es, eine jährliche Produktion von 60 Mio. Pfund Kupferäquivalent (oder 100.000 Unzen Goldäquivalent) zu erreichen.

Das Unternehmen hat ein großes Landpaket in den produktiven Bergbaucamps Lac Doré/Chibougamau und Joe Mann konsolidiert, das 1,6 Mrd. Pfund Kupfer und 4,4 Mio. Unzen Gold produziert hat. Das Landpaket umfasst 13 ehemalige produzierende Minen, Lagerstätten und Ressourcenzielgebiete innerhalb eines Radius von 60 Kilometern von seiner 2,700-tpd-Mühle (Copper Rand Mill).

Doré Copper plant, Ende 2021 eine vorläufige wirtschaftliche Bewertung (PEA) seines „Hub-and-Spoke“-Modells vorzulegen. Derzeit führt das Unternehmen auf seinem Projekt Corner Bay (Cu-Au) ein 16.500 Bohrmeter umfassendes Bohrprogramm durch, das zu Beginn des dritten Quartals 2021 zu einer aktualisierten Mineralressourcenschätzung führen wird. Darüber hinaus wird erwartet, dass Doré Copper bis Ende Juni 2021 eine erste Schätzung der Mineralressourcen für die ehemalige produzierende Mine Joe Mann (Au-Cu) vorlegt.

Für weitere Informationen besuchen Sie bitte die Website des Unternehmens unter [www.dorecopper.com](http://www.dorecopper.com), konsultieren Sie die Einreichungen von Doré Copper auf SEDAR unter [www.sedar.com](http://www.sedar.com) oder kontaktieren Sie:

President und Chief Executive Officer  
Telefon: (416) 792-2229  
E-Mail: [emast@dorecopper.com](mailto:emast@dorecopper.com)

Vice President, Investor Relations  
Telefon: (416) 219-2049  
E-Mail: [lgaborit@dorecopper.com](mailto:lgaborit@dorecopper.com)

### **Vorsorglicher Hinweis in Bezug auf zukunftsgerichtete Aussagen**

*Diese Pressemitteilung enthält bestimmte „zukunftsgerichtete Aussagen“ gemäß der geltenden kanadischen Wertpapiergesetzgebung. Zukunftsgerichtete Aussagen beinhalten Vorhersagen, Projektionen und Prognosen und sind oft, aber nicht immer, durch die Verwendung von Wörtern wie „anstreben“, „antizipieren“, „glauben“, „planen“, „schätzen“, „prognostizieren“, „erwarten“, „potenziell“, „projizieren“, „anvisieren“, „zeitlich planen“, „budgetieren“ und „beabsichtigen“ sowie durch Aussagen, wonach ein Ereignis oder ein Ergebnis eintreten oder erreicht werden „kann“, „wird“, „sollte“, „könnte“ oder „dürfte“, sowie durch andere ähnliche Ausdrücke und deren Verneinungen gekennzeichnet. Alle Aussagen in dieser Pressemitteilung, die keine historischen Fakten darstellen, einschließlich, jedoch nicht beschränkt auf Aussagen über den Zeitpunkt und die Fähigkeit des Unternehmens, die erforderlichen behördlichen Genehmigungen zu erhalten, sowie über die Pläne, den Betrieb und die Aussichten des Unternehmens und seiner Konzessionsgebiete, sind zukunftsgerichtete Aussagen. Zukunftsgerichtete Aussagen basieren notwendigerweise auf einer Reihe von Schätzungen und Annahmen, die zwar als vernünftig erachtet werden, jedoch bekannten und unbekanntem Risiken, Ungewissheiten und anderen Faktoren unterliegen, die dazu führen können, dass die tatsächlichen Ergebnisse und zukünftigen Ereignisse wesentlich von jenen abweichen, die in solchen zukunftsgerichteten Aussagen zum Ausdruck gebracht oder impliziert wurden. Zu diesen Faktoren zählen unter anderem die tatsächlichen Explorationsergebnisse, Änderungen der Projektparameter im Zuge der weiteren Verfeinerung der Pläne, zukünftige Metallpreise, die Verfügbarkeit von Kapital und Finanzierungen zu akzeptablen Bedingungen, die allgemeine Wirtschafts-, Markt- oder Geschäftslage, nicht versicherte Risiken, regulatorische Änderungen, Verzögerungen oder die Unfähigkeit, erforderliche behördliche Genehmigungen zu erhalten, gesundheitliche Notfälle, Pandemien und andere Explorations- oder sonstige Risiken, die hierin und regelmäßig in den vom Unternehmen bei den Wertpapieraufsichtsbehörden eingereichten Unterlagen beschrieben werden. Obwohl das Unternehmen versucht hat, wichtige Faktoren zu identifizieren, die dazu führen können, dass die tatsächlichen Maßnahmen, Ereignisse oder Ergebnisse von jenen abweichen, die in den zukunftsgerichteten Aussagen beschrieben wurden, kann es andere Faktoren geben, die dazu führen, dass solche Maßnahmen, Ereignisse oder Ergebnisse wesentlich von jenen abweichen, die erwartet wurden. Es kann nicht garantiert werden, dass sich solche Aussagen als zutreffend erweisen, da die tatsächlichen Ergebnisse und zukünftigen Ereignisse wesentlich von denen abweichen können, die in solchen Aussagen erwartet werden. Dementsprechend sollte der Leser kein unangemessenes Vertrauen in zukunftsgerichtete Aussagen setzen. Das Unternehmen lehnt jede Absicht oder Verpflichtung ab, zukunftsgerichtete Aussagen zu aktualisieren oder zu revidieren, sei es aufgrund neuer Informationen, zukünftiger Ereignisse oder aus anderen Gründen, sofern dies nicht gesetzlich vorgeschrieben ist.*

**Weder die TSX Venture Exchange noch ihr Regulierungsdienstleister (gemäß der Definition dieses Begriffs in den Richtlinien der TSX Venture Exchange) übernehmen die Verantwortung für die Angemessenheit oder Richtigkeit dieser Pressemitteilung.**

*Die Ausgangssprache (in der Regel Englisch), in der der Originaltext veröffentlicht wird, ist die offizielle, autorisierte und rechtsgültige Version. Diese Übersetzung wird zur besseren Verständigung mitgeliefert. Die deutschsprachige Fassung kann gekürzt oder zusammengefasst sein. Es wird keine Verantwortung oder Haftung für den Inhalt, die Richtigkeit, die Angemessenheit oder die Genauigkeit dieser Übersetzung übernommen. Aus Sicht des Übersetzers stellt die Meldung keine Kauf- oder Verkaufsempfehlung dar! Bitte beachten Sie die englische Originalmeldung auf [www.sedar.com](http://www.sedar.com), [www.sec.gov](http://www.sec.gov), [www.asx.com.au/](http://www.asx.com.au/) oder auf der Firmenwebsite!*