



Pressemitteilung

Doré Copper durchteuft 6,8 m mit 3,67 % Kupfer und 0,26 g/t Gold in Corner Bay - dehnt die Lagerstätte weiter aus

Toronto, Ontario - 7. Juli 2021 - Doré Copper Mining Corp. (das „Unternehmen“ oder „Doré Copper“) (TSXV: DCMC; OTCQX: DRCMF; FWB: DCM) gibt die zweite Charge von Ergebnissen aus seiner Bohrkampagne 2021 auf dem Vorzeige-Konzessionsgebiet Corner Bay im Bergbau-Camp Chibougamau bekannt. Corner Bay liegt etwa 40 Straßenkilometer von Chibougamau (Québec) entfernt. Zum 1. Juli 2021 hatte Doré Copper 23 Bohrungen mit einer Gesamtlänge von 20.166,7 Metern niedergebracht und berichtet heute über die Ergebnisse aus 9 Bohrungen. Am 17. Mai 2021 meldete Doré Copper die ersten 11 Bohrungen aus dem Bohrprogramm 2021, die die Lagerstätte erfolgreich um 200 Meter entlang des Streichens erweiterten.

Aufgrund des bis dato erzielten Erfolgs erweitert Doré Copper das Bohrprogramm 2021 bei Corner Bay von 16.500 Bohrmeter auf 30.000 Bohrmeter. Das Unternehmen hat den Stichtag für die Analyseergebnisse für Mitte Juli festgelegt, um Bohrung CB-21-32W2 für eine aktualisierte Mineralressourcenschätzung zu Beginn des dritten Quartals einzubeziehen. Die wirtschaftliche Erstbewertung (Preliminary Economic Assessment/„PEA“) wird für Ende 2021 erwartet. Sie dient zur Unterstützung eines eventuellen „Hub-and-Spoke“-Neustarts des Camps unter Verwendung seiner bestehenden Aufbereitungsanlage mit einer Kapazität von 2.700 Tonnen pro Tag und Corner Bay als Hauptlieferant des Beschickungsmaterials für die Aufbereitungsanlage.

Die wichtigsten Bohrergebnisse

Haupterzgang unterhalb des Intrusionsganges

- **CB-21-30: 10,45 m mit 2,23 % Cu, 0,52 g/t Au und 7,7 g/t Ag, einschließlich 4,6 m mit 4,04 % Cu, 1,02 g/t Au und 13,7 g/t Ag**
- **CB-21-32W1: 6,8 m mit 3,67 % Cu, 0,26 g/t Au und 9,7 g/t Ag – 65 m oberhalb der 5,5 m mit 3,46 % Cu, 0,25 g/t Au und 8,4 g/t Ag (Bohrung CB-21-32)**
- **CB-21-34: 3,6 m mit 4,52 % Cu, 0,12 g/t Au und 8,1 g/t Ag, einschließlich 1,65 m mit 9,75 % Cu, 0,24 g/t Au und 14,7 g/t Ag**

Haupterzgang oberhalb des Intrusionsganges

- **CB-21-31: 3,0 m mit 4,09 % Cu, 0,37 g/t Au und 10,9 g/t Ag**
- **CB-21-35: 7,3 m mit 1,43 % Cu, 0,17 g/t Au und 4,9 g/t Ag, einschließlich 3,1 Meter mit 2,03 % Cu, 0,32 g/t Au und 6,6 g/t Ag**
- **CB-21-37: 4,55 m mit 3,02 % Cu, 0,42 g/t Au und 12,9 g/t Ag**

„Das Bohrprogramm 2021 vergrößert das Ausmaß der hochgradigen Kupfer-Gold-Lagerstätte Corner Bay weiter. Diese positiven Ergebnisse aus zwei verschiedenen Bereichen der Lagerstätte werden in die bevorstehende Mineralressourcenschätzung einfließen. Unser Vertrauen nimmt weiter zu, dass wir unser Hauptziel von Ressourcen im Umfang von 5 Millionen Tonnen erreichen, was einer Steigerung von etwa 65 % gegenüber unserer NI 43-101 konformen Mineralressourcenschätzung von 2019 entspräche. Wir sind auch ermutigt, eine gute Kontinuität und zunehmende Mächtigkeiten in der Tiefe zu sehen, die im Laufe der Zeit zu höheren Abbauraten führen“, sagte Ernest Mast, President und CEO von Doré Copper. *„Die am*

südlichsten gelegenen Abschnitte (Bohrungen CB-21-32 und 32W1) weisen darauf hin, dass das Wachstumspotenzial in Richtung Süden in Streichrichtung und nach oben offen ist. Wir erweitern jetzt unser Bohrprogramm auf 30.000 Bohrmeter, um die Mineralisierung im Streichen nach Süden weiter abzugrenzen.“

Bohrprogramm bei Corner Bay

Die bisherigen Ergebnisse des Bohrprogramms 2021 haben die Kupfer-Gold-Mineralisierung bei Corner Bay erfolgreich weiter ausgedehnt und die Gesamtstreichlänge der Mineralisierung auf über 900 Meter erhöht. Die Abschnitte der Bohrungen CB-21-30 (**10,45 m mit 2,23 % Cu, 0,52 g/t Au und 7,7 g/t Ag, einschließlich 4,6 m mit 4,04 % Cu, 1,02 g/t Au und 13,7 g/t Ag**), CB-21-32W1 (**14,2 m mit 2,26 % Cu, 0,18 g/t Au und 7,4 g/t Ag, einschließlich 6,8 m mit 3,67 % Cu, 0,26 g/t Au und 9,7 g/t Ag**) und CB-21-34 (**3,6 m mit 4,52 % Cu, 0,12 g/t Au und 8,1 g/t Ag, einschließlich 1,65 m mit 9,75 % Cu, 0,24 g/t Au und 14,7 g/t Ag**) haben den Haupterzgang (unterhalb des Dioritgangs) vom Bohrprogramm 2020 im Streichen etwa um 200 m nach Süden ausgedehnt (siehe Abbildung 1 und Tabelle 1). Der hochgradige Kupferabschnitt von **6,8 m mit 3,67 % Cu** in CB-21-32W1 (südlichste Bohrung in diesem Teil der Lagerstätte) befindet sich 65 m oberhalb der Bohrung CB-21-32, die 5,5 m mit 3,46 % Cu durchteufte. Die Bohrungen CB-21-32 und CB-21-32W1 befinden sich im Streichen 380 m südlich der Mineralressourcengrenze des Jahres 2019. Der Abschnitt in Bohrung CB-21-32W1 zeigte erneut, dass die „La Chib“-Verwerfung, die den oberen Teil der Lagerstätte in Streichrichtung nach Süden begrenzte, die Mineralisierung im tieferen Teil der Lagerstätte nicht begrenzt und daher diesen Teil der Lagerstätte in Streichrichtung öffnet.

Mit diesen positiven Ergebnissen und der jüngsten Finanzierung erweitert Doré Copper das Bohrprogramm 2021 bei Corner Bay auf 30.000 Bohrmeter, um die Mineralisierung weiter im Streichen nach Süden und nach oben zu überprüfen und die Verbindung der Linse Deep Vein Main mit dem Haupterzgang unterhalb des Intrusionsganges zu untersuchen (Step-out-Bohrung CB-21-34 nach Norden).

Es wird erwartet, dass die Analyseergebnisse aus sechs Bohrungen im Haupterzgang oberhalb des Intrusionsganges die Größe der Ressource erhöhen und die Bohrdichte in diesem Gebiet verbessern. Signifikante Abschnitte umfassen: **4,55 m mit 3,02 % Cu, 0,42 g/t Au und 12,9 g/t Ag** (CB-21-37) und **3,0 m mit 4,09 % Cu, 0,37 g/t Au und 10,9 g/t Ag** (CB-21-31) (siehe Abbildung 2 und Tabelle 1).

Zusätzliche Bohrungen in der Nähe des Haupterzgangs haben eine signifikante Kupfermineralisierung durchteuft und werden in die bevorstehende Mineralressourcenschätzung einbezogen. Dazu gehören drei neue parallele Erzgänge nahe der Oberfläche (West Vein Area), die sich 400 m westlich des Haupterzgangs befinden (die Analyseergebnisse finden Sie in der Pressemitteilung vom 17. Mai 2021) (siehe Abbildung 3).

Abbildung 1. Längsschnitt des Haupterzgangs bei Corner Bay unterhalb des Intrusionsgangs (blaue horizontale Linie zeigt eine vertikale Tiefe von 880 m an).

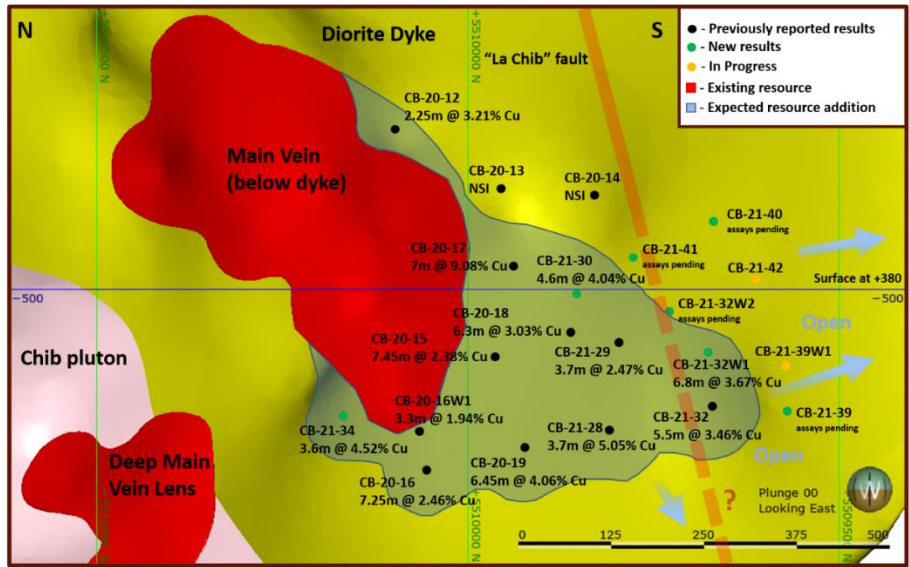


Abbildung 2. Längsschnitt des Haupterzgangs bei Corner Bay oberhalb des Intrusionsgangs (blaue horizontale Linie zeigt eine vertikale Tiefe von 390 m an).

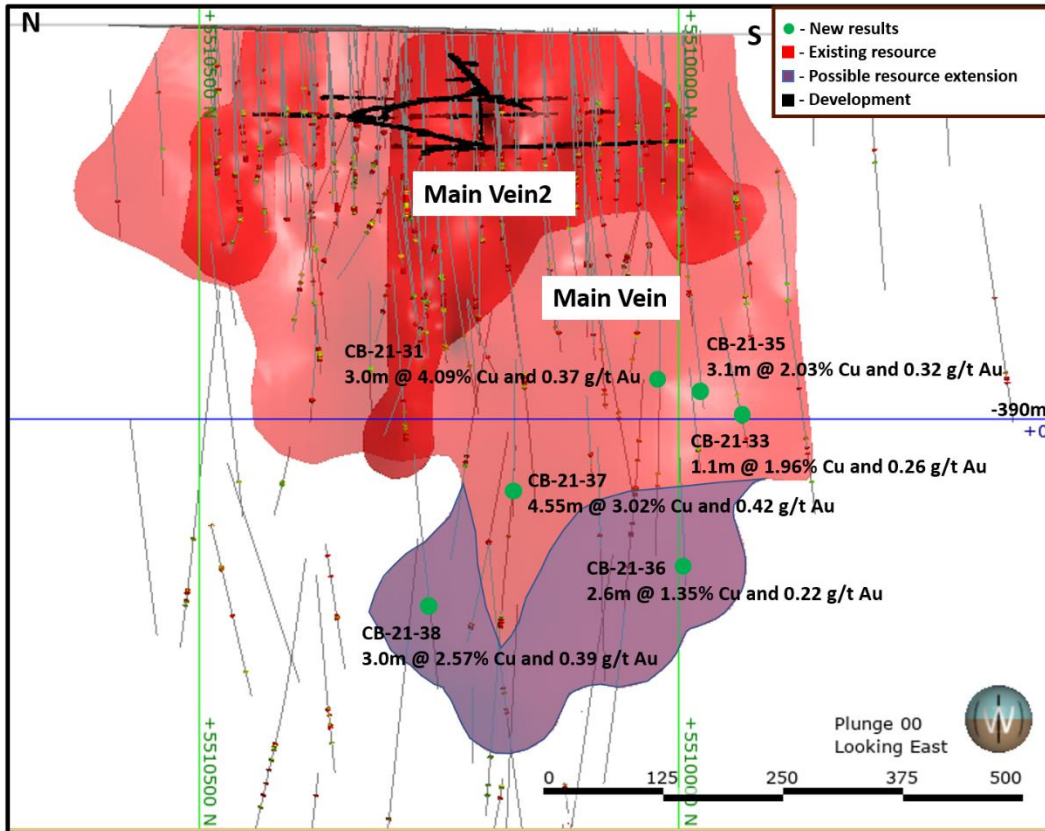


Abbildung 3. Isometrische Ansicht der gesamten Lagerstätte Corner Bay. Die roten Zonen sind die im NI 43-101-konformen technischen Bericht 2019 definierten Mineralressourcen. Der Diorit-Intrusionsgang halbiert die Lagerstätte - Haupterzgang oberhalb des Intrusionsgangs und Haupterzgang unterhalb des Intrusionsgangs.

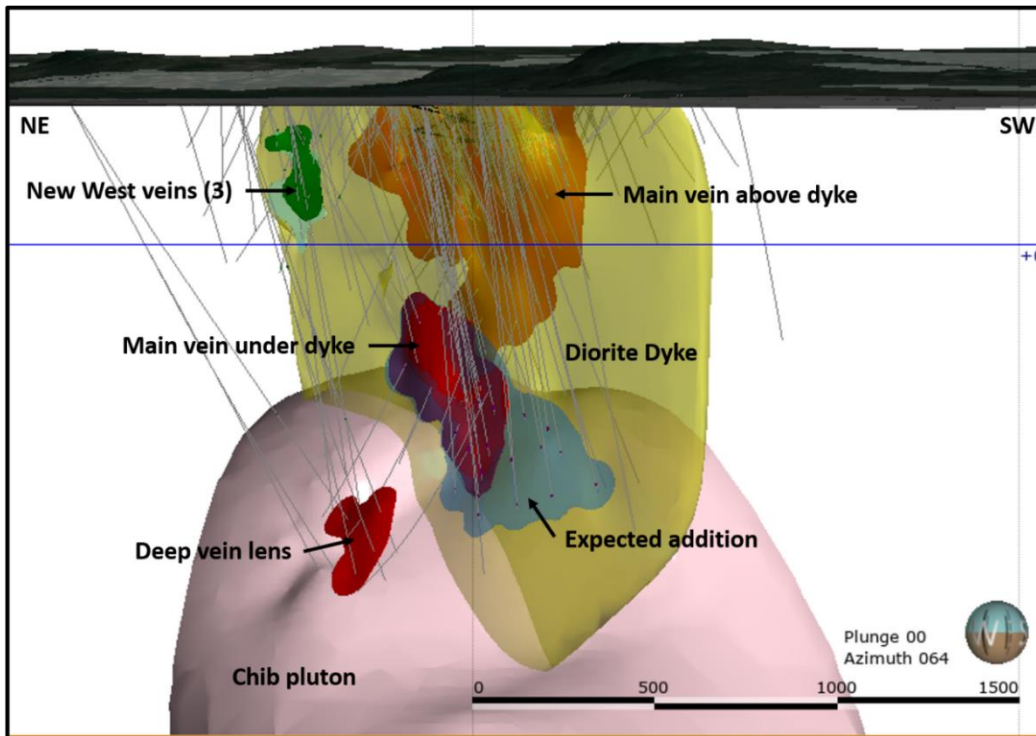


Abbildung 4. Geologische Karte der Lagerstätte Corner Bay mit Projektionen der potenziellen Mineralressourcen im Haupterzgang auf die Oberfläche, die im NI 43-101-konformen technischen Bericht 2019 definiert sind und die Position der Bohrungen CB-21-32 und 32W1 (Analyseergebnisse liegen vor) zeigen.

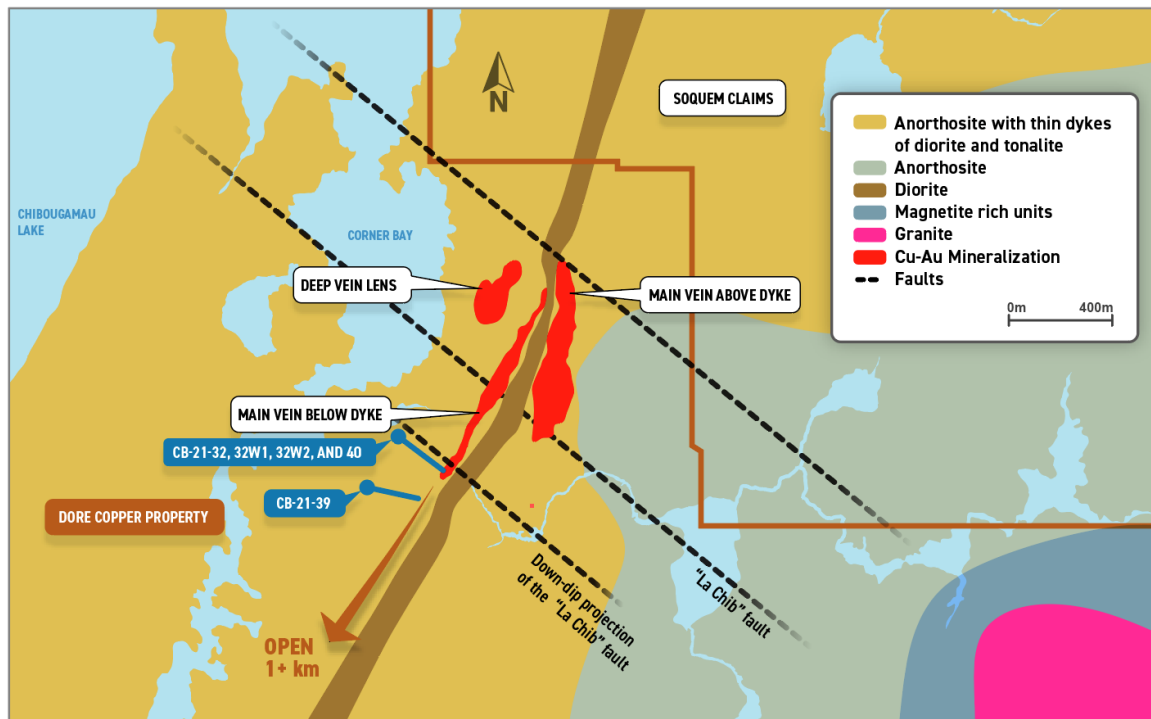


Tabelle 1. Konzessionsgebiet Corner Bay - die wichtigsten Ergebnisse aus dem Bohrprogramm 2021

Bohrloch	von (m)	bis (m)	Mächtigkeit ¹ (m)	Cu (%)	Au (g/t)	Ag (g/t)	Zone
CB-21-30 einschließl.	1,005,0	1,015,45	10,45	2,23	0,52	7,7	Haupterzgang unterhalb Intrusionsgang (Süd)
	1,010,3	1,014,9	4,6	4,04	1,02	13,7	"
CB-21-31	424,4	427,4	3,0	4,09	0,37	10,9	Haupterzgang oberhalb Intrusionsgang
CB-21-32W1 einschließl.	1071,0	1085,2	14,2	2,26	0,18	7,4	Haupterzgang unterhalb Intrusionsgang (Süd)
	1071,8	1078,6	6,8	3,67	0,26	9,7	"
CB-21-33	471,8	472,9	1,1	1,96	0,26	5,0	Haupterzgang oberhalb Intrusionsgang
CB-21-34 einschließl.	1,160,2	1,163,8	3,6	4,52	0,12	8,1	Haupterzgang unterhalb Intrusionsgang (Süd)
	1,161,2	1,162,85	1,65	9,75	0,24	14,7	"
CB-21-35 einschließl.	427,8	435,1	7,3	1,43	0,17	4,9	Haupterzgang oberhalb Intrusionsgang
	431,5	434,6	3,1	2,03	0,32	6,6	"
CB-21-36	607,8	610,4	2,6	1,35	0,22	10,2	Haupterzgang oberhalb Intrusionsgang
CB-21-37	534,5	539,05	4,55	3,02	0,42	12,9	Haupterzgang oberhalb Intrusionsgang
CB-21-38	679,6	682,6	3,0	2,57	0,39	15,0	Haupterzgang oberhalb Intrusionsgang

1. Die wahre Mächtigkeit der durchteuften Strukturen wird auf ungefähr 55 - 65 % der Bohrlänge geschätzt

Tabelle 2. Wichtigste zuvor gemeldete Analyseergebnisse der Bohrungen 2020 und 2021 aus dem Haupterzgang unterhalb des Intrusionsgangs (Süd)

Bohrloch	von (m)	bis (m)	Mächtigkeit ¹ (m)	Cu (%)	Au (g/t)	Ag (g/t)
CB-20-16	1.187,95	1.195,2	7,25	2,46	0,59	5,0
CB-20-16W1	1.156,0	1.158,3	3,3	1,94	0,13	4,5
CB-20-17 einschließl.	974,0	981,0	7,0	9,08	0,41	30,6
	976,0	980,75	4,75	11,07	0,48	36,1
CB-20-18	1.021,9	1.028,2	6,30	3,03	0,11	6,6
CB-20-19 einschließl.	1.160,75	1.167,2	6,45	4,06	0,38	13,2
	1.164,85	1.167,2	2,35	6,10	0,74	15,3
CB-21-28 einschließl.	1.146,7	1.150,4	3,7	5,05	0,15	11,3
	1.147,2	1.149,0	1,8	9,12	0,17	19,2
CB-21-29 einschließl.	1.050,6	1.054,3	3,7	2,47	0,87	9,3
	1.051,6	1.053,1	1,5	5,25	2,05	12,7
CB-21-32 einschließl.	1.119,5	1.125,0	5,5	3,46	0,25	8,4
	1.120,4	1.124,0	3,6	4,63	0,30	11,4

1. Die wahren Mächtigkeiten werden auf 60-65 % der Bohrlängen geschätzt.

Lagerstätte Corner Bay

Die Lagerstätte Corner Bay enthält eine angedeutete Ressource von 1,35 Millionen Tonnen bei einem durchschnittlichen Gehalt von 3,01 % Cu und 0,29 g/t Au, was 89,8 Millionen Pfund Kupfer und 13.000 Unzen Gold entspricht, und eine vermutete Ressource von 1,66 Millionen Tonnen bei einem

durchschnittlichen Gehalt von 3,84 % Cu und 0,27 g/t Au, was 140,3 Millionen Pfund Kupfer und 15.000 Unzen Gold entspricht, und zwar unter der Annahme eines Cutoff-Gehalts von 1,5 % Cu und eines Kupferpreises von 3,25 USD pro Pfund (Technischer Bericht vom Juni 2019).

Die Lagerstätte Corner Bay ist im Intrusionskomplex Lac Doré an der Südflanke der Chibougamau-Antiklinale beherbergt. Ein regionaler nach Nordnordost streichender Diorit-Intrusionsgang durchzieht ebenfalls das Gebiet. In dem Gebiet wurden mehrere signifikante Scherzonen mit einer Nord-Süd- und Nordwest-Südost-Orientierung identifiziert. Das Gebiet Corner Bay zeichnet sich durch eine Mineralisierung des Kupfer-Porphyr-Typs und durch eine Kupfermineralisierung in Scherzonen aus, die üblicherweise mit Intrusionsgängen, die zum Chibougamau-Pluton gehören, in Zusammenhang stehen.

Das Haupterzgang hat eine Ausrichtung von N10°W und fällt mit 75 bis 85 Grad nach Westen ein. Im Norden ist der Haupterzgang durch eine der von Nordwest nach Südost verlaufenden Strukturen begrenzt, während er im Süden in der Tiefe über die „La Chib“-Verwerfung hinaus offen ist. Die Mineralisierung variiert zwischen 15 cm und 8 m Mächtigkeit, wobei die durchschnittliche Mächtigkeit 2,2 m beträgt und sich in einer Scherzone befindet, deren Breite zwischen 2 und 25 m variiert. Der Haupterzgang ist im Süden unterhalb des Intrusionsgangs mächtiger und höhergradig als der Haupterzgang oberhalb des Intrusionsgangs. Die seitliche Ausdehnung des Haupterzgangs beträgt jetzt mehr als 900 m und er bleibt in der Tiefe in Fallrichtung und in Streichrichtung offen.

Zusätzliche Bohrungen in der Nähe des Haupterzgangs haben eine signifikante Kupfermineralisierung durchteuft und werden in die bevorstehende Mineralressourcenschätzung einbezogen.

Bohrungen und Qualitätskontrolle

Das Unternehmen nutzt Miiken Drilling als Bohrunternehmen. Miiken ist ein Joint Venture zwischen Chibougamau Diamond Drilling Ltd., der First Nations-Gemeinde Ouje-Bougoumou und der First Nations-Gemeinde Mistissini, beide liegen im Gebiet Eeyou Istchee.

Die Probenvorbereitung und die Analysen wurden im SGS-Labor in Val-d'Or, Québec, durchgeführt. Die Proben wurden gewogen, getrocknet und zerkleinert (75 % kleiner als 2 mm); eine Teilprobe von 250 Gramm wurde abgeteilt und pulverisiert (85 % kleiner als 75 Mikrometer). Die Proben (eine 50-Gramm-Einwaage) wurden dann mittels Brandprobe auf Au und mittels Natriumperoxid-Fusion und anschließend ICP-MS-Verfahren auf 34 Elemente analysiert.

Die Qualitätssicherung/Qualitätskontrolle wird intern von Geologen von Doré Copper unter Aufsicht des Explorationsmanagers durchgeführt. Die Kontrollproben (Blindproben und Standards - 4 % der Gesamtproben mit weiteren 2 % Kerndoppelproben), die in die Probenchargen eingefügt wurden, werden anhand ihrer zertifizierten Werte gegengeprüft und gelten als akzeptabel, wenn sie innerhalb von 3 Standardabweichungen vom zertifizierten Wert liegen. Die Doppelproben werden gegeneinander ausgewertet, um die Mineralisierungsverteilung (Nugget) zu bestimmen. Wenn die Kontrollproben große Abweichungen aufweisen, muss die gesamte Charge erneut analysiert werden.

Andrey Rinta, P.Geo., der Explorationsmanager des Unternehmens und ein „qualifizierter Sachverständiger“ im Sinne von National Instrument 43-101, hat die technischen Informationen in dieser Pressemitteilung geprüft und genehmigt.

Townhall-Webinar

Ernest Mast, President und CEO von Doré Copper, wird bei einem Webinar am Mittwoch, den 7. Juli um 12:00 Uhr EST über den aktuellen Stand in Corner Bay, dem wichtigsten Projekt für einen späteren „Hub-and-Spoke“-Betrieb, informieren.

Um am Townhall-Webinar teilzunehmen, registrieren Sie sich bitte hier mit Ihrem vollständigen Namen:
https://zoom.us/webinar/register/WN_IUmKIZxoTs2vu3lhlkqg

Unternehmens-Update

Doré Copper gibt bekannt, dass alle Angelegenheiten, die den Aktionären zur Genehmigung vorgelegt wurden, auf der am 17. Juni 2021 in Thunder Bay, Ontario, abgehaltenen Aktionärsversammlung genehmigt wurden. Diese Punkte wurden in der Einladung des Unternehmens zur Jahres- und Sonderversammlung (die „Versammlung“) und im Informationsrundsreiben, die den Aktionären im Zusammenhang mit der Versammlung zugesandt wurden, aufgeführt.

Die Aktionäre wählten Mario Stifano (Executive Chair), Ernest Mast, Frank Balint, Joseph de la Plante, Sara Heston, Matthew Manson und Brent Omland zu Directors des Unternehmens für das kommende Jahr. Die Aktionäre genehmigten auch den neuen Omnibus-Incentive-Aktienplan des Unternehmens und die Ernennung von Ernst & Young LLP, Chartered Professional Accountants, als Wirtschaftsprüfer des Unternehmens für das Geschäftsjahr 2021. Im Anschluss an die Versammlung wurde Sara Heston zur Vorsitzenden des Prüfungsausschusses ernannt.

Über Doré Copper Mining Corp.

Doré Copper Mining Corp. ist ein Kupfer-Gold-Explorationsunternehmen und -Entwickler im Gebiet Chibougamau in Québec (Kanada). Das Unternehmen konzentriert sich auf die Umsetzung seiner Hub-and-Spoke-Entwicklungsstrategie, indem es seine wichtigsten hochgradigen historischen Kupfer-Gold-Projekte in Richtung einer Wiederaufnahme des Betriebs vorantreibt. Unser Ziel ist es, eine jährliche Produktion von 60 Mio. Pfund Kupferäquivalent (oder 100.000 Unzen Goldäquivalent) zu erreichen.

Das Unternehmen hat ein großes Landpaket in den produktiven Bergbaucamps Lac Doré/Chibougamau und Joe Mann konsolidiert, das 1,6 Mrd. Pfund Kupfer und 4,4 Mio. Unzen Gold produziert hat. Das Landpaket umfasst 13 ehemalige produzierende Minen, Lagerstätten und Ressourcenzielgebiete innerhalb eines Radius von 60 Kilometern von seiner 2,700-tpd-Mühle (Copper Rand Mill).

Doré Copper plant, Ende 2021 eine wirtschaftliche Erstbewertung (PEA) seines „Hub-and-Spoke“-Modells vorzulegen. Derzeit führt das Unternehmen auf seinem Projekt Corner Bay (Cu-Au) ein 30.000 Bohrmeter umfassendes Bohrprogramm durch. Hiervon werden rund 19.000 Bohrmeter in eine aktualisierte Mineralressourcenschätzung einfließen, die zu Beginn des dritten Quartals 2021 erwartet wird. Darüber hinaus wird erwartet, dass Doré Copper bis Mitte Juli 2021 eine erste Schätzung der Mineralressourcen für die ehemalige produzierende Mine Joe Mann (Au-Cu) vorlegt.

Für weitere Informationen besuchen Sie bitte die Website des Unternehmens unter www.dorecopper.com, konsultieren Sie die Einreichungen von Doré Copper auf [SEDAR](http://www.sedar.com) unter www.sedar.com oder kontaktieren Sie:

Ernest Mast
President and Chief Executive Officer
Telefon: (416) 792-2229
E-Mail: emast@dorecopper.com

Laurie Gaborit
Vice President, Investor Relations
Telefon: (416) 219-2049
E-Mail: lgaborit@dorecopper.com

1. Quellen für die historischen Produktionszahlen: „Economic Geology“, v. 107, pp. 963–989 - *Structural and Stratigraphic Controls on Magmatic, Volcanogenic, and Shear Zone-Hosted Mineralization in the Chapais-Chibougamau Mining Camp, Northeastern Abitibi, Canada* von François Leclerc et al. (Lac Dore/Chibougamau mining camp) und NI 43-101-konformer technischer Bericht für das Konzessionsgebiet Joe Mann vom 11. Januar 2016, erstellt von Geologica Groupe-Conseil Inc. für Jessie Ressources Inc. (Mine Joe Mann).

Vorsorglicher Hinweis in Bezug auf zukunftsgerichtete Aussagen

Diese Pressemitteilung enthält bestimmte „zukunftsgerichtete Aussagen“ gemäß der geltenden kanadischen Wertpapiergesetzgebung. Zukunftsgerichtete Aussagen beinhalten Vorhersagen, Projektionen und Prognosen und sind oft, aber nicht immer, durch die Verwendung von Wörtern wie „anstreben“, „antizipieren“, „glauben“, „planen“, „schätzen“, „prognostizieren“, „erwarten“, „potenziell“, „projizieren“, „anvisieren“, „zeitlich planen“, „budgetieren“ und „beabsichtigen“ sowie durch Aussagen, wonach ein Ereignis oder ein Ergebnis eintreten oder erreicht werden „kann“, „wird“, „sollte“, „könnte“ oder „dürfte“, sowie durch andere ähnliche Ausdrücke und deren Verneinungen gekennzeichnet. Spezifische zukunftsgerichtete Aussagen in dieser Pressemitteilung beinhalten, sind jedoch nicht darauf beschränkt, dass das Bohrprogramm bei Corner Bay auf 30.000 Meter erweitert wurde; dass die Mineralressourcenschätzung für Corner Bay Anfang des dritten Quartals 2021 aktualisiert wird; dass eine PEA erstellt wird, um einen eventuellen „Hub-and-Spoke“-Neustart des Camps Ende 2021 zu unterstützen; dass das Hauptziel von

Ressourcen im Umfang von 5 Millionen Tonnen bei Corner Bay erreicht wird; dass eine gute Kontinuität und erhöhte Mächtigkeiten in der Tiefe bei Corner Bay vorhanden sind, die im Laufe der Zeit zu erhöhten Abbauraten führen können; dass das Wachstumspotenzial von Corner Bay in Richtung Süden entlang des Streichens und im Einfallwinkel offen ist, dass die vorliegenden Ergebnisse von sechs Bohrlöchern im Haupterzgang oberhalb des Intrusiongangs voraussichtlich die Größe der Ressource bei Corner Bay erhöhen werden; dass eine „Hub-and-Spoke“-Erschließungsstrategie durch die Weiterentwicklung der wichtigsten hochgradigen Kupfer-Gold-Braunfeld-Projekte des Unternehmens in Richtung einer Wiederaufnahme des Betriebs umgesetzt wird; dass das Unternehmen anstrebt, eine jährliche Produktion von 60 Mio. Pfund Kupferäquivalent (oder 100.000 Unzen Goldäquivalent) zu erreichen; und dass eine erste Mineralressourcenschätzung für die ehemals produzierende Mine Joe Mann (Au-Cu) bis Mitte Juli 2021 erwartet wird.

Alle Aussagen in dieser Pressemitteilung, die keine historischen Fakten darstellen, einschließlich, jedoch nicht beschränkt auf Aussagen über den Zeitpunkt und die Fähigkeit des Unternehmens, die erforderlichen behördlichen Genehmigungen zu erhalten, sowie über die Pläne, den Betrieb und die Aussichten des Unternehmens und seiner Konzessionsgebiete, sind zukunftsgerichtete Aussagen. Zukunftsgerichtete Aussagen basieren notwendigerweise auf einer Reihe von Schätzungen und Annahmen, die zwar als vernünftig erachtet werden, jedoch bekannten und unbekanntem Risiken, Ungewissheiten und anderen Faktoren unterliegen, die dazu führen können, dass die tatsächlichen Ergebnisse und zukünftigen Ereignisse wesentlich von jenen abweichen, die in solchen zukunftsgerichteten Aussagen zum Ausdruck gebracht oder impliziert wurden. Zu diesen Faktoren zählen unter anderem die tatsächlichen Explorationsergebnisse, Änderungen der Projektparameter im Zuge der weiteren Verfeinerung der Pläne, zukünftige Metallpreise, die Verfügbarkeit von Kapital und Finanzierungen zu akzeptablen Bedingungen, die allgemeine Wirtschafts-, Markt- oder Geschäftslage, nicht versicherte Risiken, regulatorische Änderungen, Verzögerungen oder die Unfähigkeit, erforderliche behördliche Genehmigungen zu erhalten, gesundheitliche Notfälle, Pandemien und andere Explorations- oder sonstige Risiken, die hierin und regelmäßig in den vom Unternehmen bei den Wertpapieraufsichtsbehörden eingereichten Unterlagen beschrieben werden. Obwohl das Unternehmen versucht hat, wichtige Faktoren zu identifizieren, die dazu führen können, dass die tatsächlichen Maßnahmen, Ereignisse oder Ergebnisse von jenen abweichen, die in den zukunftsgerichteten Aussagen beschrieben wurden, kann es andere Faktoren geben, die dazu führen, dass solche Maßnahmen, Ereignisse oder Ergebnisse wesentlich von jenen abweichen, die erwartet wurden. Es kann nicht garantiert werden, dass sich solche Aussagen als zutreffend erweisen, da die tatsächlichen Ergebnisse und zukünftigen Ereignisse wesentlich von denen abweichen können, die in solchen Aussagen erwartet werden. Dementsprechend sollte der Leser kein unangemessenes Vertrauen in zukunftsgerichtete Aussagen setzen. Das Unternehmen lehnt jede Absicht oder Verpflichtung ab, zukunftsgerichtete Aussagen zu aktualisieren oder zu revidieren, sei es aufgrund neuer Informationen, zukünftiger Ereignisse oder aus anderen Gründen, sofern dies nicht gesetzlich vorgeschrieben ist.

Weder die TSX Venture Exchange noch ihr Regulierungsdienstleister (gemäß der Definition dieses Begriffs in den Richtlinien der TSX Venture Exchange) übernehmen die Verantwortung für die Angemessenheit oder Richtigkeit dieser Pressemitteilung.

Die Ausgangssprache (in der Regel Englisch), in der der Originaltext veröffentlicht wird, ist die offizielle, autorisierte und rechtsgültige Version. Diese Übersetzung wird zur besseren Verständigung mitgeliefert. Die deutschsprachige Fassung kann gekürzt oder zusammengefasst sein. Es wird keine Verantwortung oder Haftung für den Inhalt, die Richtigkeit, die Angemessenheit oder die Genauigkeit dieser Übersetzung übernommen. Aus Sicht des Übersetzers stellt die Meldung keine Kauf- oder Verkaufsempfehlung dar! Bitte beachten Sie die englische Originalmeldung auf www.sedar.com, www.sec.gov, www.asx.com.au oder auf der Firmenwebsite!