



COMMUNIQUÉ DE PRESSE

DORÉ COPPER PUBLIE À NOUVEAU DES RÉSULTATS À HAUTE TENEUR EN CUIVRE DU FORAGE D'EXTENSION À SON PROJET CORNER BAY (CUIVRE-OR)

Toronto, Ontario – 8 février 2022 – Doré Copper Mining Corp. (la « Société » ou « Doré Copper ») (TSXV : DCMC; OTCQX : DRCMF; FRA : DCM) est heureuse d'annoncer d'autres résultats à haute teneur en cuivre de sa campagne de forage réalisée en 2021 sur sa propriété phare Corner Bay, située dans le camp minier de Chibougamau, à approximativement 40 kilomètres par route de Chibougamau, au Québec.

Les 43 sondages (incluant ceux faits à l'aide de coin de déviation) réalisés lors du programme de forage 2021 totalisent 41 063 mètres. Doré Copper publie aujourd'hui les résultats de cinq sondages. La Société prévoit recevoir les résultats d'analyse des six derniers sondages du programme d'ici la fin de février.

Les résultats de forage publiés aujourd'hui prolongent la minéralisation cuivre-or de Corner Bay dans deux secteurs du gîte et seront intégrés, de même que les résultats publiés le [19 janvier 2022](#) et les résultats à venir, à la mise à jour de l'estimation des ressources minérales de Corner Bay en vue de l'évaluation économique préliminaire (« EEP ») prévue à la fin du premier trimestre de 2022.

Hautes teneurs et faits saillants du forage

Veine Principale au-dessus du dyke (figure 1)

- **3,9 mètres à 8,03 % Cu, 0,86 g/t Au, 42,1 g/t Ag et 1 109 ppm Mo (sondage CB-21-55)**
- **4,2 mètres à 6,18 % Cu, 0,12 g/t Au et 26,6 g/t Ag (sondage CB-21-57) – prolongement de la minéralisation de 250 mètres en aval-pendage par rapport à l'intervalle de 3,7 mètres à 9,41 % Cu, 2,84 g/t Au, 36,5 g/t Ag et 890 ppm Mo du sondage CB-21-52 (publié précédemment)**
- Résultats en attente pour trois autres sondages ayant recoupé la minéralisation qui prolongeront la veine Principale au-dessus du dyke latéralement et en profondeur.

Ernest Mast, président et chef de la direction de Doré Copper, a déclaré : « *Compte tenu de ces impressionnants intervalles à haute teneur en cuivre, qui sont plus élevés que la teneur moyenne en cuivre du gîte qui avoisine les 3 %, nous avons maintenant défini une zone à teneur très élevée d'approximativement 150 mètres de long sur 250 mètres verticalement dans un secteur clé du gîte. L'ajout de cette zone et l'annonce récente de la zone reliant la veine Principale sous le dyke à la veine La plus profonde devraient ajouter au moins 1 million de tonnes aux ressources minérales à haute teneur actuelles et améliorer notre modèle d'exploitation en étoile avec Corner Bay en tant que mine principale. Notre programme de forage 2022, déjà en cours, comprend approximativement 45 000 mètres de forage intercalaire à Corner Bay pour convertir les ressources présumées en ressources indiquées en vue de l'étude de faisabilité qui débutera après la réalisation de l'EEP à la fin du T1 2022.* »

Programme de forage de Corner Bay

Concernant la veine Principale au-dessus du dyke, les résultats publiés aujourd'hui pour les sondages CB-21-53 (2,0 mètres à 3,34 % Cu et 15,6 g/t Ag), CB-21-55 (**3,9 mètres à 8,03 % Cu, 0,86 g/t Au, 42,1 g/t Ag et 1 109 ppm Mo**) et CB-21-57 (**4,2 mètres à 6,18 % Cu, 0,12 g/t Au et 26,6 g/t Ag**), combinés aux résultats du sondage CB-21-52 (publiés précédemment, **3,7 mètres à 9,41 % Cu, 2,84 g/t Au, 36,5 g/t Ag et 890 ppm Mo**), définissent une zone à teneur très élevée en cuivre d'approximativement 150 mètres d'étendue longitudinale sur 250 mètres verticalement (figure 2 et tableau 1). Cette zone à haute teneur se superpose à la partie supérieure de la veine Principale sous le dyke et est ouverte en aval-plongée.

De plus, les sondages CB-21-54 et CB-21-56 confirment que le secteur minéralisé entre la veine Principale sous le dyke et la veine La plus profonde est continu. Ce nouveau secteur de 200 mètres d'étendue longitudinale sur approximativement 300 mètres verticalement sera intégré à la mise à jour des ressources minérales en vue de l'EEP.

Figure 1. Vue longitudinale de la veine Principale au-dessus du dyke de Corner Bay.

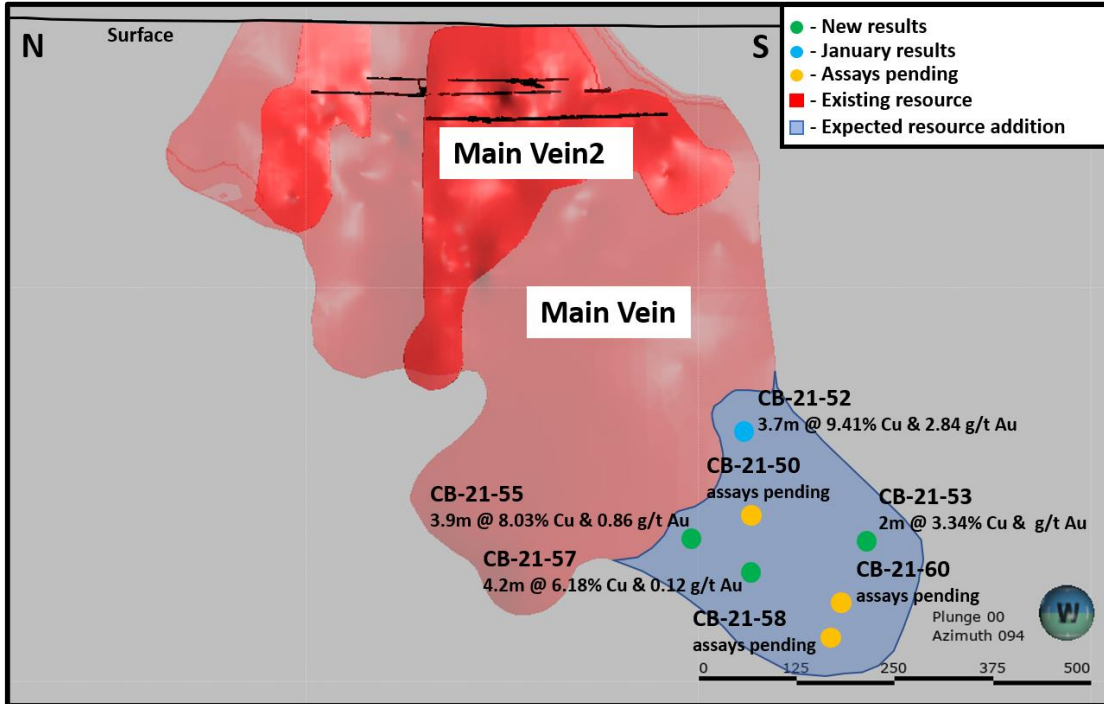
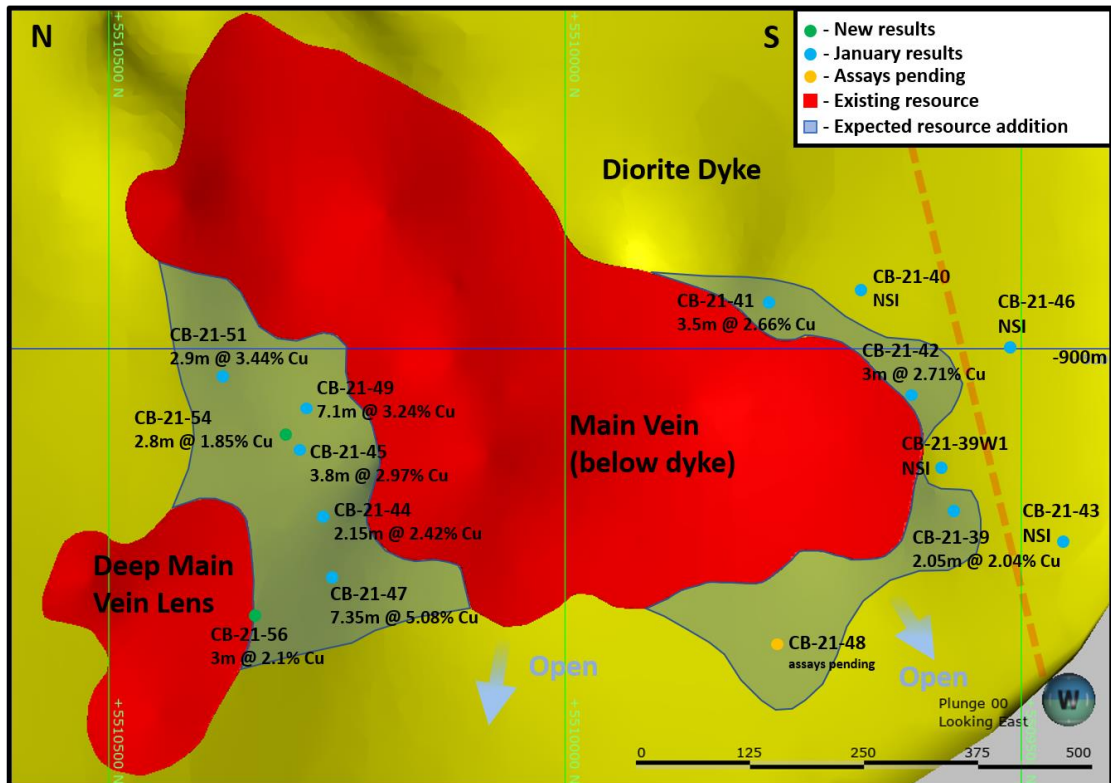


Figure 2. Vue longitudinale de la veine Principale sous le dyke de Corner Bay.



Le programme de forage 2021 est une réussite et a permis d'étendre davantage la minéralisation en cuivre-or dans trois secteurs du gîte Corner Bay (figure 3), dont l'étendue longitudinale totale dépasse 1 100 mètres.

Figure 3. Vue isométrique de l'ensemble du gîte Corner Bay montrant les secteurs qui se sont étendus en raison des résultats de forage reçus depuis l'ERM d'octobre 2021. Le dyke de diorite recoupe le gîte – Veine Principale au-dessus du dyke à l'est du dyke, veine Principale sous le dyke à l'ouest du dyke.

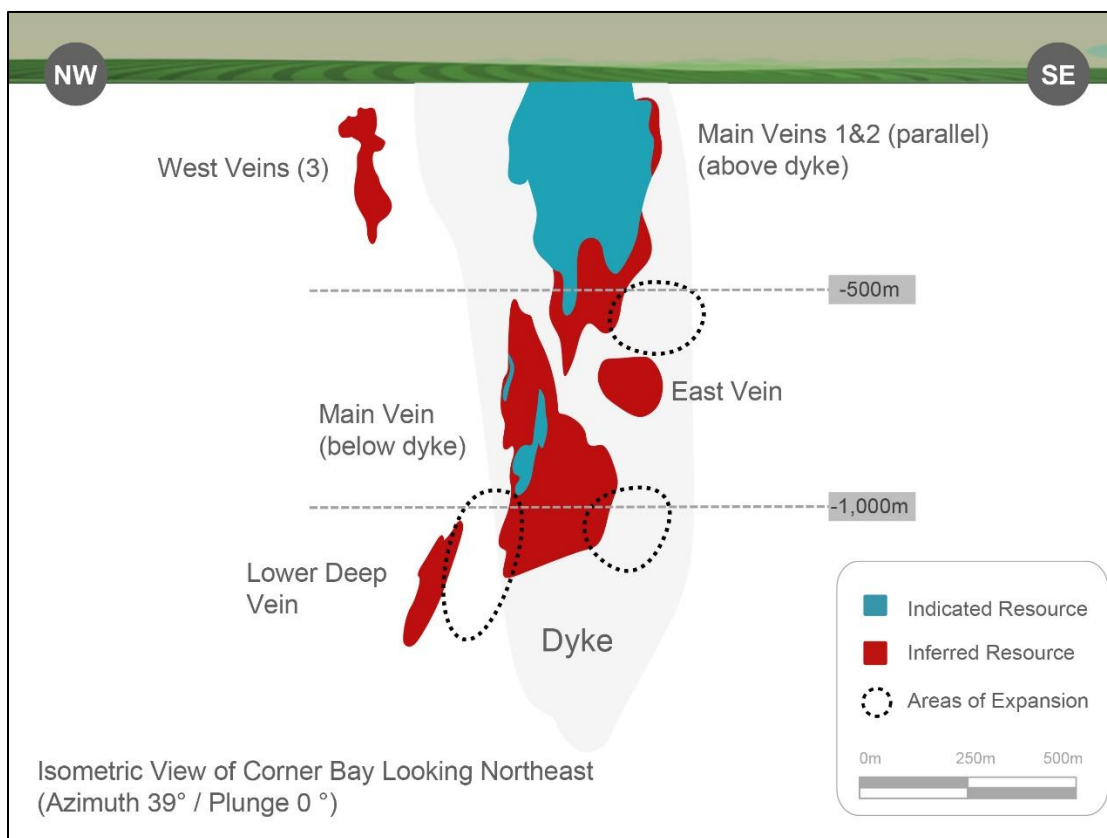


Tableau 1. Faits saillants des résultats d'analyse du programme de forage 2021 à Corner Bay

Sondage	De (m)	À (m)	Épaisseur ¹ (m)	Cu (%)	Au (g/t)	Ag (g/t)	Mo (ppm)	Zone
CB-21-53	768,3	770,3	2,0	3,34	0,56	15,6	-	Veine Principale au-dessus du dyke
CB-21-54	1 149,5	1 152,3	2,8	1,85	0,29	3,9	614	Entre la veine Principale et la veine La plus profonde
CB-21-55	673,7	677,6	3,9	8,03	0,86	42,1	1 109	Veine Principale au-dessus du dyke
CB-21-56	1 294,0	1 297,0	3,0	2,10	0,10	-	-	Entre la veine Principale et la veine La plus profonde
CB-21-57	720,0	724,2	4,2	6,18	0,12	26,6	271	Veine Principale au-dessus du dyke
Faits saillants des résultats d'analyse publiés le 19 janvier 2022								
CB-21-47	1 230,0	1 237,35	7,35	5,08	0,27	8,6	182	Entre la veine Principale et la veine La plus profonde
Incluant	1 230,0	1 234,1	4,1	6,06	0,23	10,6	189	id
CB-21-52	598,9	602,6	3,7	9,41	2,84	36,5	890	Veine Principale au-dessus du dyke

1. L'épaisseur vraie des structures recoupées est estimée à approximativement 60-75 % de la longueur dans l'axe de forage.

Gîte Corner Bay

Dans l'estimation des ressources minérales du 6 octobre 2021, le gîte Corner Bay comprend des ressources indiquées de 2,66 Mt à 2,68 % Cu et 0,26 g/t Au contenant 157 millions de livres de cuivre et 22 000 onces d'or ainsi que des ressources présumées de 4,54 Mt à 3,20 % Cu et 0,27 g/t Au contenant 320 millions de livres de cuivre et 39 000 onces d'or, en se basant sur une teneur de coupure de 1,3 % Cu et un prix du cuivre de 3,75 \$ US la livre (veuillez consulter le [rapport technique du 10 novembre 2021](#))².

Le gîte Corner Bay est encaissé dans les roches intrusives du Complexe du Lac Doré, sur le flanc sud de l'anticlinal de Chibougamau. Un dyke de diabase régional nord-nord-est traverse la région. Plusieurs zones de cisaillement orientées nord-sud et nord-ouest-sud-est ont aussi été identifiées dans la région. Le secteur de Corner Bay est connu pour ses minéralisations de cuivre, soit de type porphyrique ou dans des zones de cisaillement associées aux dykes liés au Pluton de Chibougamau.

Forage et contrôle de la qualité

La Société requiert les services de Miikan Drilling comme entrepreneur en forage. Miikan est une coentreprise entre Forages Chibougamau ltée, la communauté des Premières Nations d'Oujé-Bougoumou et la communauté des Premières Nations de Mistissini, toutes deux situées dans le territoire d'Eeyou Istchee.

La préparation des échantillons a été effectuée au laboratoire de SGS à Val-d'Or, au Québec alors que les pyroanalyses et les analyses par spectrométrie ICP ont été effectuées chez SGS Canada inc. à Burnaby, en Colombie-Britannique. Les échantillons ont été pesés, séchés, broyés à 75 % passant 2 mm, divisés en 250 g et pulvérisés à 85 % passant 75 microns. Les échantillons ont ensuite été testés par pyroanalyse pour l'Au (50 g) et par fusion au peroxyde de sodium ICP-MS pour 34 éléments.

L'AQ/CQ est effectué à l'interne par les géologues de Doré Copper, sous la supervision du gérant de l'exploration. Les échantillons de contrôle (blancs et standards - 4 % du total des échantillons avec 2 % de duplicata de carottes) qui ont été insérés dans les lots d'échantillons sont vérifiés par rapport à leurs valeurs certifiées et sont considérés comme réussis s'ils se situent à moins de trois écarts-types de la valeur certifiée. Les duplicata sont évalués les uns par rapport aux autres afin de déterminer la distribution de la minéralisation (pépite). Si les échantillons de contrôle présentent des écarts importants, nous demandons que le lot entier soit à nouveau analysé.

Andrey Rinta, géo., gérant de l'exploration de la Société et une « personne qualifiée » au sens du Règlement 43-101, a révisé et approuvé l'information technique contenue dans ce communiqué de presse.

À propos de Doré Copper Mining Corp.

Doré Copper Mining Corp. vise à être le prochain producteur de cuivre au Québec, avec une cible de production annuelle de plus de 50 Mlb d'équivalent en cuivre, en mettant en œuvre un modèle d'exploitation en étoile où plusieurs actifs de cuivre-or à haute teneur alimenteraient une usine de traitement centrale de 2 700 tonnes par jour. La Société prévoit publier une EEP à la fin du premier trimestre de 2022 et, par la suite, d'entreprendre une étude de faisabilité et les demandes de permis.

La Société a consolidé un vaste portefeuille de propriétés dans les prolifiques camps miniers de Lac Doré-Chibougamau et de Joe Mann, qui ont produit 1,6 milliard de livres de cuivre et 4,4 millions d'onces d'or¹. Le portefeuille de propriétés comprend 13 anciennes mines, gisements, gîtes et zones cibles de ressources dans un rayon de 60 kilomètres autour de l'usine Copper Rand de la Société.

Pour de plus amples renseignements, veuillez communiquer avec :

Ernest Mast
Président et chef de la direction
Téléphone : (416) 792-2229
Courriel : emast@Dorecopper.com

Laurie Gaborit
Vice-présidente, relations avec les investisseurs
Téléphone : (416) 219-2049
Courriel : lgaborit@Dorecopper.com

Pour davantage d'information, veuillez visiter : www.dorecopper.com

Facebook : [Doré Copper Mining](#)
LinkedIn : [Doré Copper Mining Corp.](#)
Twitter : [@DoreCopper](#)
Instagram : [@DoreCopperMining](#)

1. Sources de données sur la production historique : Economic Geology, v. 107, pp. 963–989 - *Structural and Stratigraphic Controls on Magmatic, Volcanogenic, and Shear Zone-Hosted Mineralization in the Chapais-Chibougamau Mining Camp, Northeastern Abitibi, Canada*, par François Leclerc et al. (camp minier de Lac Doré/Chibougamau) et rapport technique conforme au Règlement 43-101 sur la propriété Joe Mann daté du 11 janvier 2016, préparé par Geologica Groupe-Conseil inc. pour Jessie Ressources inc. (mine Joe Mann).
2. Le rapport technique (Technical Report on the Corner Bay-Devlin Property, Northwest Québec, Canada), daté du 10 novembre 2021, a été préparé par Luke Evans, M. Sc., ing., et Marie-Christine Gosselin, B. Sc., géo., de SLR Consulting (Canada) Inc., toutes deux des « personnes qualifiées indépendantes » au sens attribué à ce terme dans le Règlement 43-101.

Mise en garde concernant les énoncés prospectifs

Le présent communiqué de presse comprend certains « énoncés prospectifs » aux termes des lois canadiennes sur les valeurs mobilières applicables. Les énoncés prospectifs comprennent des prédictions, des projections et des prévisions et sont souvent, mais pas toujours, identifiés par l'utilisation de mots tels que « chercher », « anticiper », « croire », « planifier », « estimer », « prévoir », « s'attendre », « potentiel », « projeter », « cibler », « échancier », « budget » et « avoir l'intention », ainsi que des énoncés selon lesquels un événement ou un résultat « peut », « sera », « devrait » ou « pourrait » se produire ou être atteint et d'autres expressions similaires, y compris leur forme négative. Les énoncés prospectifs spécifiques au présent communiqué comprennent, sans s'y limiter, l'obtention des résultats d'analyse des six derniers sondages du programme d'ici la fin de février; l'ajout d'au moins un million de tonnes aux ressources minérales à haute teneur actuelles; que les plans de forage pour 2022 comprennent approximativement 45 000 mètres de forage intercalaire à Corner Bay; la réalisation de l'EEP à la fin du T1 2022; la mise en œuvre d'un modèle d'exploitation en étoile; et le commencement d'une étude de faisabilité et des demandes de permis après l'EEP.

Tous les énoncés autres que les énoncés de faits historiques inclus dans le présent communiqué, y compris, sans s'y limiter, les énoncés concernant le moment et la capacité de la Société à obtenir les approbations réglementaires nécessaires, ainsi que les plans, les activités et les perspectives de la Société et de ses propriétés, sont des énoncés prospectifs. Les énoncés prospectifs sont nécessairement fondés sur un certain nombre d'estimations et d'hypothèses qui, bien que jugées raisonnables, sont assujetties à des risques, à des incertitudes et à d'autres facteurs connus et inconnus qui pourraient faire en sorte que les résultats réels et les événements futurs diffèrent considérablement de ceux qui sont exprimés ou sous-entendus dans ces énoncés prospectifs. Ces facteurs comprennent, sans s'y limiter, les résultats d'exploration réels, les changements dans les paramètres des projets à mesure que les plans continuent d'être peaufinés, les prix futurs des métaux, la disponibilité du capital et du financement à des conditions acceptables, les conditions générales de l'économie, du marché ou des activités, les risques non assurés, les changements réglementaires, les retards ou l'incapacité d'obtenir les approbations réglementaires requises, les urgences en matière de santé, les pandémies et d'autres risques liés à l'exploration ou autres risques décrits dans le présent document et, de temps à autre, dans les documents déposés par la Société auprès des organismes de réglementation des valeurs mobilières. Bien que la Société ait tenté de cerner les facteurs importants qui pourraient faire en sorte que les mesures, les événements ou les résultats réels diffèrent de ceux qui sont décrits dans les énoncés prospectifs, d'autres facteurs peuvent faire en sorte que ces mesures, ces événements ou ces résultats diffèrent considérablement de ceux qui sont prévus. Rien ne garantit que ces énoncés s'avéreront exacts, car les résultats réels et les événements futurs pourraient différer considérablement de ceux prévus dans ces énoncés. Par conséquent, les lecteurs ne devraient pas accorder une confiance excessive aux énoncés prospectifs. La Société décline toute intention ou obligation de mettre à jour ou de réviser tout énoncé prospectif, que ce soit à la suite de nouveaux renseignements, d'événements futurs ou autrement, sauf si la loi l'exige.

La Bourse de croissance TSX et son fournisseur de services de réglementation (au sens attribué à ce terme dans les politiques de la Bourse de croissance TSX) n'assument aucune responsabilité quant à la pertinence ou à l'exactitude du présent communiqué.