



PRESSEMITTEILUNG

Doré Copper gibt weitere hochgradige Kupferergebnisse von Bohrprogramm 2021 bei seinem Vorzeige-Kupfer-Gold-Projekt Corner Bay bekannt

Toronto (Ontario), 10. März 2022. Doré Copper Mining Corp. (TSX-V: DCMC, OTCQX: DRCMF, FRA: DCM) („Doré Copper“ oder das „Unternehmen“) gibt weitere hochgradige Kupferergebnisse von den restlichen Bohrlöchern seines Bohrprogramms 2021 in seinem Vorzeigekonzessionsgebiet Corner Bay bekannt, das sich im Abbaugbiet Chibougamau befindetet, etwa 40 Straßenkilometer von Chibougamau in Quebec entfernt.

Das Bohrprogramm 2021 umfasste insgesamt 41.063 m in 43 Bohrlöchern (einschließlich Keilbohrlöcher). Doré Copper gab heute die Ergebnisse von fünf der restlichen sechs Bohrlöcher des Programms bekannt, die die Erweiterung der Lagerstätte weiterhin bestätigen. Diese jüngsten Ergebnisse werden in eine aktualisierte Mineralressourcenschätzung für Corner Bay für die vorläufige wirtschaftliche Bewertung (*Preliminary Economic Assessment*) (die „PEA“) integriert werden, die für das Ende des ersten Quartals 2022 erwartet wird.

Höhepunkte der hochgradigen Bohrungen

Haupterzgang oberhalb des Gesteinsgangs (Abb. 1)

- **6,2 m mit 5,77 % Kupfer, 0,51 g/t Gold, 32,2 g/t Silber und 1.373 ppm Molybdän (Bohrloch CB-21-50)**
- **2,1 m mit 8,85 % Kupfer, 0,16 g/t Gold und 52,1 g/t Silber (Bohrloch CB-21-58)**
- **3,7 m mit 8,61 % Kupfer, 0,16 g/t Gold und 56,5 g/t Silber (Bohrloch CB-21-60)**

Ernest Mast, *President* und *CEO* von Doré Copper, sagte: „Wir haben nun sieben Bohrlöcher am südlichen Ende des oberen Teils des primären Erzgangs mit beeindruckenden hochgradigen Kupferabschnitten, die den durchschnittlichen Kupfergehalt der Lagerstätte von etwa 3 % übersteigen. Vier der sieben Bohrlöcher weisen einen Kupfergehalt von über 8 % auf. Diese überaus hochgradige Zone ist nun etwa 250 m lang und 250 Meter tief und ist in der Tiefe nach wie vor offen. Das Hinzukommen dieser Zone und der kürzlich bekannt gegebenen Zone, die den primären Erzgang unterhalb des Gesteinsgangs mit der Lower Deep Lens verbindet, wird voraussichtlich mindestens 1 Million t zu den aktuellen hochgradigen Mineralressourcen hinzufügen. Unser Ergänzungsbohrprogramm 2022 auf 45.000 m bei Corner Bay ist mit drei Bohrgeräten im Gange, wobei der Schwerpunkt auf der Hochstufung der vermuteten Ressource in die angedeutete Kategorie für die Machbarkeitsstudie liegt, die nach dem Abschluss der PEA beginnen wird.“

Bohrprogramm bei Corner Bay

Im primären Erzgang oberhalb des Gesteinsgangs haben die heutigen Ergebnisse (siehe Höhepunkte oben) und die bereits bekannt gegebenen hochgradigen Abschnitte von **3,9 m mit 8,03 % Kupfer, 0,86 g/t Gold, 42,1 g/t Silber und 1.109 ppm Molybdän** (Bohrloch CB-21-55), **4,2 m mit 6,18 % Kupfer, 0,12 g/t Gold und 26,6 g/t Silber** (Bohrloch CB-21-57), **3,7 m mit 9,41 % Kupfer, 2,84 g/t Gold, 36,5 g/t Silber und 890 ppm Molybdän** (Bohrloch CB-21-52) sowie 2,0 m mit 3,34 % Kupfer und 15,6 g/t Silber (Bohrloch CB-

21-53) eine äußerst hochgradige Kupferzone mit einer Streichlänge von etwa 250 m und einer vertikalen Tiefe von 250 m definiert (Abb. 1 und Tab. 1). Diese hochgradige Zone überschneidet sich mit dem oberen Teil des primären Erzgangs unterhalb des Gesteinsgangs und ist neigungsabwärts weiterhin offen.

Zwei Bohrlöcher (CB-21-59 und -61) wurden etwa 500 bis 600 m westlich des primären Erzgangs Corner Bay gebohrt und durchschnitten keine bedeutsame Mineralisierung. Die Ergebnisse von Bohrloch CB-21-48, dem tiefsten Bohrloch, das den primären Erzgang unterhalb des Gesteinsgangs anpeilte, sind noch ausstehend. Das Bohrloch durchschnitt etwa 60 % Chalkopyrit auf 1 m.

Mit dem Bohrprogramm 2021 konnte die Kupfer-Gold-Mineralisierung bei Corner Bay in drei Bereichen der Lagerstätte weiterhin erfolgreich erweitert werden (Abbildung 2), wodurch die gesamte Streichlänge auf über 1.100 Meter ansteigt.

Abb. 1: Längsschnittansicht des primären Erzgangs Corner Bay oberhalb des Gesteinsgangs

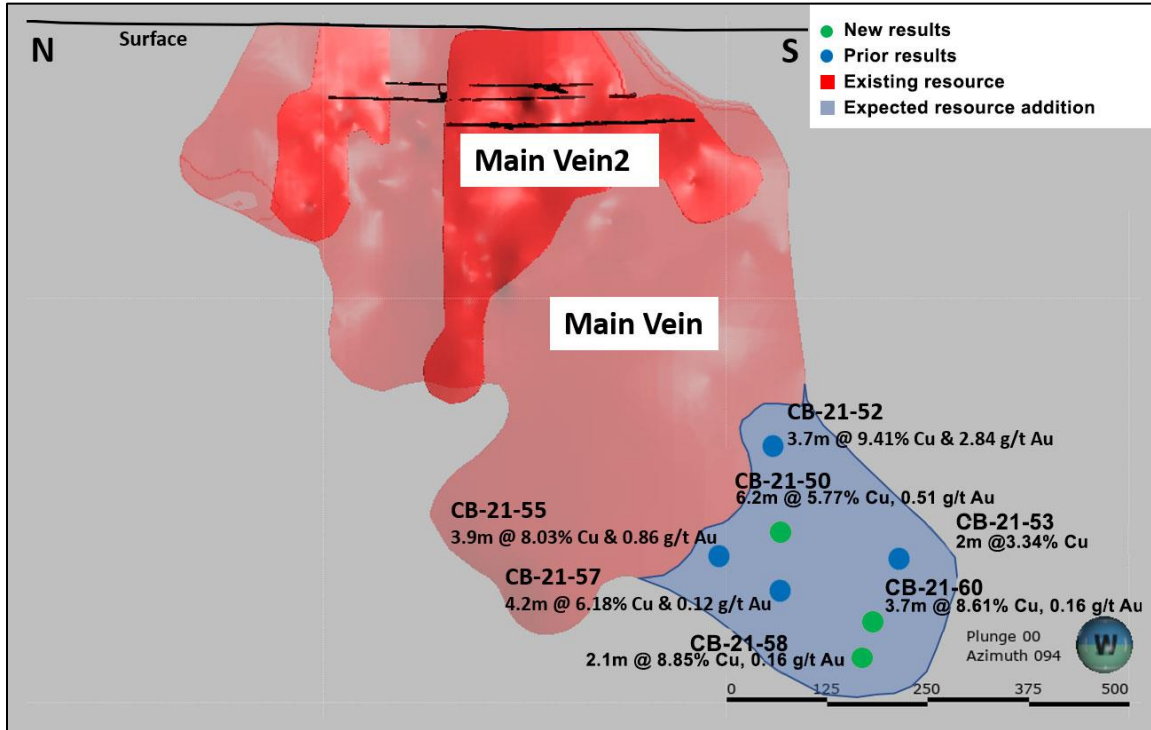


Abbildung 2. Isometrische Ansicht der gesamten Lagerstätte Corner Bay mit den anhand der seit der MRE im Oktober 2021 eingegangenen Bohrergergebnisse erweiterten Bereichen. Der Diorit-Intrusionsgang halbiert die Lagerstätte, und zwar in Haupterzgang oberhalb und östlich des Intrusionsgangs sowie Haupterzgang unterhalb und westlich des Intrusionsgangs.

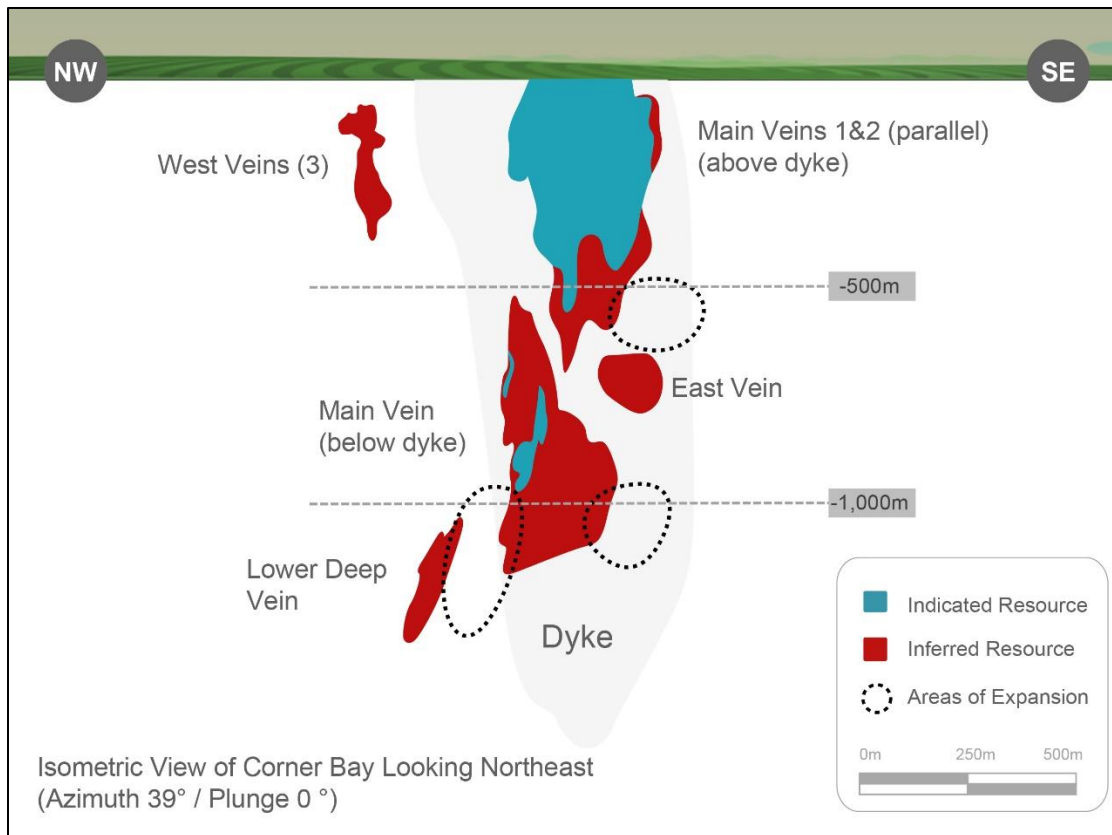


Tabelle 1. Wichtigste Ergebnisse aus dem Bohrprogramm 2021 bei Corner Bay

Bohrloch	Von (m)	Bis (m)	Mächtigkeit ¹ (m)	Cu (%)	Au (g/t)	Ag (g/t)	Mo (ppm)	Zone
CB-21-48	Ergebnisse ausstehend							Haupterzgang unterhalb Intrusionsgang
CB-21-50	667,3	673,5	6,2	5,77	0,51	32,2	1,373	Haupterzgang oberhalb Intrusionsgang
CB-21-58	823,9	826,0	2,1	8,85	0,16	52,1	188	Haupterzgang oberhalb Intrusionsgang
CB-21-59	Keine signifikante Mineralisierung							Außerhalb des Vorkommens
CB-21-60	759,5	763,2	3,7	8,61	0,16	56,5	141	Haupterzgang oberhalb Intrusionsgang
CB-21-61	Keine signifikante Mineralisierung							Außerhalb des Vorkommens

1. Die wahren Mächtigkeiten der durchteuften Strukturen werden auf ungefähr 55-60 % der Bohrlängen geschätzt.

Lagerstätte Corner Bay

Die Lagerstätte Corner Bay enthält gemäß der Mineralressourcenschätzung vom 6. Oktober 2021 eine angedeutete Ressource von 2,66 Millionen Tonnen bei einem durchschnittlichen Gehalt von 2,68 % Cu und 0,26 g/t Au, was 157 Millionen Pfund Kupfer und 22.000 Unzen Gold entspricht, und eine vermutete Ressource von 4,54 Millionen Tonnen bei einem durchschnittlichen Gehalt von 3,20 % Cu und 0,27 g/t Au, was 320 Millionen Pfund Kupfer und 39.000 Unzen Gold entspricht, und zwar unter der Annahme eines Cutoff-Gehalts von 1,3 % Cu und eines Kupferpreises von 3,75 USD pro Pfund (siehe technischer Bericht vom 10. November 2021)².

Die Lagerstätte Corner Bay ist im Intrusionskomplex Lac Doré an der Südflanke der Chibougamau-Antiklinale beherbergt. Ein regionaler nach Nordnordost streichender Diorit-Intrusionsgang durchzieht ebenfalls das Gebiet. In dem Gebiet wurden mehrere signifikante Scherzonen mit einer Nord-Süd- und Nordwest-Südost-Orientierung identifiziert. Das Gebiet Corner Bay zeichnet sich durch eine Mineralisierung des Kupfer-Porphyr-Typs und durch eine Kupfermineralisierung in Scherzonen aus, die üblicherweise mit Intrusionsgängen, die zum Chibougamau-Pluton gehören, in Zusammenhang stehen.

Bohrungen und Qualitätskontrolle

Das Unternehmen nutzt Miikan Drilling als Bohrunternehmen. Miikan ist ein Joint Venture zwischen Chibougamau Diamond Drilling Ltd., der First Nations-Gemeinde Ouje-Bougoumou und der First Nations-Gemeinde Mistissini, beide liegen im Gebiet Eeyou Istchee.

Die Probenvorbereitung und -analyse erfolgte in den AGAT Laboratories in Mississauga, Ontario. Die Proben wurden gewogen, getrocknet, zu 75 % auf 2 mm zerkleinert, auf 250 g aufgeteilt und zu 85 % auf 75 Mikrometer pulverisiert. Die Proben (eine 50-Gramm-Einwaage) wurden dann mittels Brandprobe auf Au und anschließend dem ICP-OES-Verfahren mit 4 Säureaufschlüssen auf 43 Elemente analysiert.

Die Qualitätssicherung/Qualitätskontrolle wird intern von Geologen von Doré Copper unter Aufsicht des Explorationsmanagers durchgeführt. Die Kontrollproben (Blindproben und Standards - 4 % der Gesamtproben mit weiteren 2 % Kerndoppelproben), die in die Probenchargen eingefügt wurden, werden anhand ihrer zertifizierten Werte gegengeprüft und gelten als akzeptabel, wenn sie innerhalb von 3 Standardabweichungen vom zertifizierten Wert liegen. Die Doppelproben werden gegeneinander ausgewertet, um die Mineralisierungsverteilung (Nugget) zu bestimmen. Wenn die Kontrollproben große Abweichungen aufweisen, muss die gesamte Charge erneut analysiert werden.

Andrey Rinta, P.Geo., der Explorationsmanager des Unternehmens und ein „qualifizierter Sachverständiger“ im Sinne von National Instrument 43-101, hat die technischen Informationen in dieser Pressemitteilung geprüft und genehmigt.

Über Doré Copper Mining Corp.

Doré Copper Mining Corp. hat sich zum Ziel gesetzt, der nächste Kupferproduzent in Québec mit einem anfänglichen Produktionsziel von über 50 Mio. Pfund Kupferäquivalent pro Jahr zu werden, indem das Unternehmen ein „Hub-and-Spoke“-Betriebsmodell mit mehreren hochgradigen Kupfer-Gold-Projekten implementiert, die seine zentralisierte Mühle mit einer Kapazität von 2.700 Tonnen pro Tag versorgen. Das Unternehmen wird voraussichtlich zum Ende des ersten Quartals 2022 eine PEA vorlegen und anschließend eine Machbarkeitsstudie und Genehmigungsanträge einleiten.

Das Unternehmen hat ein großes Landpaket in den produktiven Bergbaucamps Lac Doré/Chibougamau und Joe Mann konsolidiert, das 1,6 Mrd. Pfund Kupfer und 4,4 Mio. Unzen Gold² produziert hat. Das

Landpaket umfasst 13 ehemalige produzierende Minen, Lagerstätten und Ressourcenzielgebiete innerhalb eines Radius von 60 Kilometern der Copper Rand-Mühle des Unternehmens.

Nähere Informationen erhalten Sie über:

Ernest Mast
President und Chief Executive Officer
Tel: (416) 792-2229
E-Mail: emast@Dorecopper.com

Laurie Gaborit
Vice President, Investor Relations
Tel: (416) 219-2049
E-Mail: lgaborit@Dorecopper.com

www.dorecopper.com

Facebook: [Doré Copper Mining](#)
LinkedIn: [Doré Copper Mining Corp.](#)
Twitter: [@DoreCopper](#)
Instagram: [@DoreCopperMining](#)

1. Quellen für die historischen Produktionszahlen: „Economic Geology“, v. 107, pp. 963–989 - Structural and Stratigraphic Controls on Magmatic, Volcanogenic, and Shear Zone-Hosted Mineralization in the Chapais-Chibougamau Mining Camp, Northeastern Abitibi, Canada von François Leclerc et al. (Lac Doré/Chibougamau mining camp) und NI 43-101-konformer technischer Bericht für das Konzessionsgebiet Joe Mann vom 11. Januar 2016, erstellt von Geologica Groupe-Conseil Inc. für Jessie Ressources Inc. (Mine Joe Mann).
2. Der technische Bericht für das Konzessionsgebiet Corner Bay-Devlin (Nordwest-Quebec, Kanada) vom 10. November 2021 wurde von Luke Evans, M.Sc., P.Eng., und Marie-Christine Gosselin, B.Sc., P.Geo., beide Mitarbeiter von SLR Consulting (Canada) Ltd. und beide unabhängige qualifizierte Sachverständige im Sinne von NI 43-101 erstellt.

Vorsorglicher Hinweis in Bezug auf zukunftsgerichtete Aussagen

Diese Pressemitteilung enthält bestimmte „zukunftsgerichtete Aussagen“ gemäß der geltenden kanadischen Wertpapiergesetzgebung. Zukunftsgerichtete Aussagen beinhalten Vorhersagen, Projektionen und Prognosen und sind oft, aber nicht immer, durch die Verwendung von Wörtern wie „anstreben“, „antizipieren“, „glauben“, „planen“, „schätzen“, „prognostizieren“, „erwarten“, „potenziell“, „projizieren“, „anvisieren“, „zeitlich planen“, „budgetieren“ und „beabsichtigen“ sowie durch Aussagen, wonach ein Ereignis oder ein Ergebnis eintreten oder erreicht werden „kann“, „wird“, „sollte“, „könnte“ oder „dürfte“, sowie durch andere ähnliche Ausdrücke und deren Verneinungen gekennzeichnet. Zu den spezifischen zukunftsgerichteten Aussagen in dieser Pressemitteilung gehören unter anderem, sind aber nicht beschränkt auf: die Erwartung, dass die aktuelle hochgradige Mineralressource um mindestens 1 Millionen Tonnen erweitert wird; die Erwartung, dass die Bohrpläne für 2022 rund 45.000 Meter an Infill-Bohrungen bei Corner Bay beinhalten; das Ziel, der nächste Kupferproduzent in Québec zu werden, mit einem anfänglichen Produktionsziel von +50 Mio. Pfund Kupferäquivalent pro Jahr; die Erwartung, dass ein ‚Hub-and-Spoke‘-Betriebsmodells umgesetzt wird; und die Erwartung, dass nach der PEA eine Machbarkeitsstudie sowie das Genehmigungsverfahren eingeleitet werden.

Alle Aussagen in dieser Pressemitteilung, die keine historischen Fakten darstellen, einschließlich, jedoch nicht beschränkt auf Aussagen über den Zeitpunkt und die Fähigkeit des Unternehmens, die erforderlichen behördlichen Genehmigungen zu erhalten, sowie über die Pläne, den Betrieb und die Aussichten des Unternehmens und seiner Konzessionsgebiete, sind zukunftsgerichtete Aussagen. Zukunftsgerichtete Aussagen basieren notwendigerweise auf einer Reihe von Schätzungen und Annahmen, die zwar als vernünftig erachtet werden, jedoch bekannten und unbekanntem Risiken, Ungewissheiten und anderen

Faktoren unterliegen, die dazu führen können, dass die tatsächlichen Ergebnisse und zukünftigen Ereignisse wesentlich von jenen abweichen, die in solchen zukunftsgerichteten Aussagen zum Ausdruck gebracht oder impliziert wurden. Zu diesen Faktoren zählen unter anderem die tatsächlichen Explorationsergebnisse, Änderungen der Projektparameter im Zuge der weiteren Verfeinerung der Pläne, zukünftige Metallpreise, die Verfügbarkeit von Kapital und Finanzierungen zu akzeptablen Bedingungen, die allgemeine Wirtschafts-, Markt- oder Geschäftslage, nicht versicherte Risiken, regulatorische Änderungen, Verzögerungen oder die Unfähigkeit, erforderliche behördliche Genehmigungen zu erhalten, gesundheitliche Notfälle, Pandemien und andere Explorations- oder sonstige Risiken, die hierin und regelmäßig in den vom Unternehmen bei den Wertpapieraufsichtsbehörden eingereichten Unterlagen beschrieben werden. Obwohl das Unternehmen versucht hat, wichtige Faktoren zu identifizieren, die dazu führen können, dass die tatsächlichen Maßnahmen, Ereignisse oder Ergebnisse von jenen abweichen, die in den zukunftsgerichteten Aussagen beschrieben wurden, kann es andere Faktoren geben, die dazu führen, dass solche Maßnahmen, Ereignisse oder Ergebnisse wesentlich von jenen abweichen, die erwartet wurden. Es kann nicht garantiert werden, dass sich solche Aussagen als zutreffend erweisen, da die tatsächlichen Ergebnisse und zukünftigen Ereignisse wesentlich von denen abweichen können, die in solchen Aussagen erwartet werden. Dementsprechend sollte der Leser kein unangemessenes Vertrauen in zukunftsgerichtete Aussagen setzen. Das Unternehmen lehnt jede Absicht oder Verpflichtung ab, zukunftsgerichtete Aussagen zu aktualisieren oder zu revidieren, sei es aufgrund neuer Informationen, zukünftiger Ereignisse oder aus anderen Gründen, sofern dies nicht gesetzlich vorgeschrieben ist.

Die TSX Venture Exchange und ihre Regulierungsorgane (in den Statuten der TSX Venture Exchange als „Regulation Services Provider“ bezeichnet) übernehmen keinerlei Verantwortung für die Angemessenheit oder Richtigkeit dieser Pressemitteilung.

Die Ausgangssprache (in der Regel Englisch), in der der Originaltext veröffentlicht wird, ist die offizielle, autorisierte und rechtsgültige Version. Diese Übersetzung wird zur besseren Verständigung mitgeliefert. Die deutschsprachige Fassung kann gekürzt oder zusammengefasst sein. Es wird keine Verantwortung oder Haftung für den Inhalt, die Richtigkeit, die Angemessenheit oder die Genauigkeit dieser Übersetzung übernommen. Aus Sicht des Übersetzers stellt die Meldung keine Kauf- oder Verkaufsempfehlung dar! Bitte beachten Sie die englische Originalmeldung auf www.sedar.com, www.sec.gov, www.asx.com.au/ oder auf der Firmenwebsite!